



## PRÉFET DE LA DRÔME

Liberté  
Égalité  
Fraternité

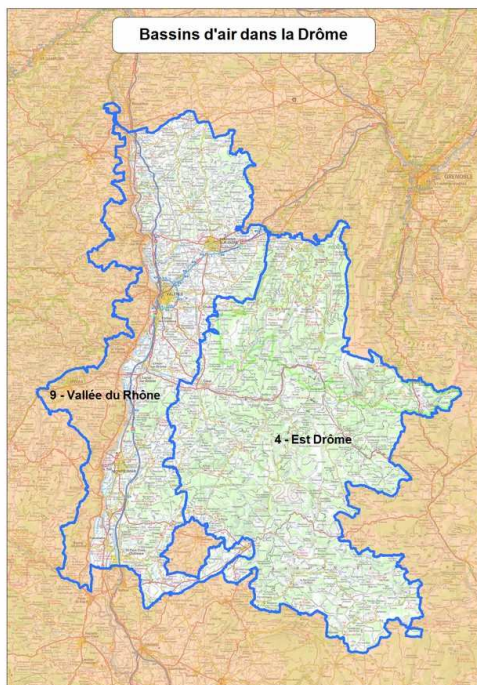
### COMMUNIQUE DE PRESSE

Valence, le 25 février 2021

## QUALITÉ DE L'AIR

### Épisode de pollution de l'air en cours en Drôme

Ce jeudi 25 février 2021, un épisode de pollution atmosphérique, débuté lundi 22 février 2021, est en cours sur l'ensemble du département de la Drôme.



Sur **l'ensemble du département (bassins d'air de la Vallée du Rhône et Est Drôme)**, les critères de déclenchement des procédures **d'alerte N2 (vigilance rouge)**, prévues par le dispositif préfectoral pour un épisode de type « mixte » (particules fines PM10), sont réunis.

Un arrêté préfectoral pris ce jour vient fixer les mesures réglementaires applicables pour la gestion de cet épisode de pollution. Les principales sont détaillées ci-après pour chacun des deux bassins d'air du département.

L'intégralité des mesures réglementaires est consultable sur le site Internet de la préfecture :

<http://www.drome.gouv.fr>

Le certificat qualité de l'air « Crit'Air » permet de distinguer les véhicules en fonction de leurs émissions de polluants atmosphériques. Pour obtenir ce certificat, demandez-le sur [www.certificat-air.gouv.fr](http://www.certificat-air.gouv.fr)

**Cabinet du Préfet**  
**Service Départemental de la**  
**Communication Interministérielle**

Tél : 06 77 18 96 78  
Mél : [pref-communication@drome.gouv.fr](mailto:pref-communication@drome.gouv.fr)  
[www.drome.gouv.fr](http://www.drome.gouv.fr)



@Prefet26



Préfet de la Drôme

## Bassins d'air de la Vallée du Rhône et Est Drôme

Épisode de pollution de type « mixte » en cours – Seuil d'alerte 2 (vigilance rouge)

### Mesures réglementaires en vigueur jusqu'à la fin de l'épisode de pollution

#### Résidentiel

- Interdiction de l'utilisation du bois et de ses dérivés comme chauffage individuel d'appoint ou d'agrément.
- Maîtriser la température dans les bâtiments (chauffage en hiver : 18°C).
- Interdiction totale de la pratique du brûlage.
- Interdiction des barbecues à combustible solide.
- Dans les espaces verts et jardins publics, mais également dans les lieux privés, reporter les travaux d'entretien ou de nettoyage avec des outils non électriques ou avec des produits à base de solvants organiques (white-spirit, peinture, vernis).
- Interdiction des groupes électrogènes.

#### Transports

- Abaissement de la vitesse de 20 km/h (pour les vitesses supérieures ou égales à 90 km/h)
- Abaissement de la vitesse de 10 km/h (pour les vitesses égales à 80 km/h)
- Renforcement des contrôles de pollution des véhicules.
- Modification du format des compétitions mécaniques (terre, air) en réduisant les temps d'entraînement et d'essai de 50 %
- Report des essais moteur des aéronefs dont l'objectif n'est pas d'entreprendre un vol.
- Report des tours de piste d'entraînement des aéronefs, à l'exception de ceux réalisés dans le cadre d'une formation initiale dispensée par un organisme déclaré, approuvé ou certifié, avec présence à bord ou supervision d'un instructeur.
- Raccord électrique à quai de bateaux fluviaux, en substitution à la production électrique de bord par les groupes embarqués, dans la limite des installations disponibles.

#### Agriculture et espaces verts

- Interdiction de l'écobuage.
- Interdiction totale du brûlage des sous-produits agricoles et forestiers.
- Report du nettoyage des silos et des travaux du sol par temps sec.
- Recours obligatoire à l'enfouissement immédiat des effluents.
- Report de l'épandage de fertilisants minéraux et organiques sans aucun procédé d'enfouissement jusqu'à la fin de la période.

#### Industrie et entreprises

- Sensibiliser le personnel et vigilance accrue des exploitants sur le fonctionnement des installations (paramètres de fonctionnement, stabilisation des charges, bon fonctionnement des systèmes de traitement...) et sur l'application des bonnes pratiques.
- Reporter des opérations émettrices de composés organiques volatiles (COV) : travaux de maintenance, dégazage d'une installation, chargement ou déchargement de produits émettant des composés organiques volatils en l'absence de dispositif de récupération des vapeurs, etc.
- Reporter des opérations émettrices de particules ou d'oxydes d'azote (manipulation des déchets, broyage, transfert de matériaux...) en l'absence de dispositif de traitement adéquat.
- Mettre en fonctionnement des systèmes de dépollution renforcés, lorsqu'ils sont prévus, pendant la durée de l'épisode de pollution.
- Prioriser le combustible le moins émissif pour les installations mixtes.
- Limiter l'usage des engins de manutentions thermiques au profit des engins électriques.
- Réduire l'utilisation de groupes électrogènes aux strictes conditions de sécurité.
- Mettre en œuvre des prescriptions particulières prévues dans les autorisations d'exploitation des ICPE en cas d'alerte à la pollution de niveau 1.
- Reporter le démarrage d'unités à l'arrêt à la fin de l'épisode de pollution.
- Réduction des émissions, y compris par la baisse d'activité.
- Arrêt temporaire des activités polluantes.

- Mise en œuvre des prescriptions particulières prévues dans les autorisations d'exploitation des installations classées pour la protection de l'environnement (ICPE) en cas d'alerte à la pollution de niveau 2.
- Mise en œuvre des prescriptions particulières prévues dans les autorisations d'exploitation des ICPE en cas d'alerte à la pollution désignée par le « niveau 2 aggravé » ou le « niveau 3 » défini dans l'ancien dispositif régional de gestion des pics de pollution.

#### Construction (chantiers, BTP, carrières)

- Mettre en place des mesures de réduction de l'activité sur les chantiers générateurs de poussières et mettre en place des mesures compensatoires (arrosage, etc.).
- Limiter l'usage des engins de manutentions thermiques au profit des engins électriques.
- Réduire l'utilisation de groupes électrogènes aux strictes conditions de sécurité.
- Reporter sur les chantiers, les travaux générateurs de poussières (démolition, terrassement, etc) à la fin de l'épisode de pollution.

#### Collectivités

- Interdiction des feux d'artifice pendant la période de pollution.

### **Recommandations sanitaires en cas d'épisode de pollution : Niveau Alerte**

Populations cibles des messages	Messages sanitaires
<p><b>Populations vulnérables :</b> Femmes enceintes, nourrissons et jeunes enfants, personnes de plus de 65 ans, personnes souffrant de pathologies cardiovasculaires, insuffisants cardiaques ou respiratoires, personnes asthmatiques.</p> <p><b>Populations sensibles :</b> Personnes se reconnaissant comme sensibles lors des pics de pollution et/ ou dont les symptômes apparaissent ou sont amplifiés lors des pics (par exemple : personnes diabétiques, personnes immunodéprimées, personnes souffrant d'affections neurologiques ou à risque cardiaque, respiratoire, infectieux).</p>	<p>En cas d'épisode de pollution aux polluants PM10, NO2, SO2, il est recommandé de :</p> <ul style="list-style-type: none"> <li>• éviter les déplacements sur les grands axes routiers et à leurs abords, aux périodes de pointe.</li> <li>• éviter les activités physiques et sportives intenses (dont les compétitions), autant en plein air qu'à l'intérieur.</li> <li>• reporter les activités qui demandent le plus d'effort.</li> </ul> <p>En cas de gêne respiratoire ou cardiaque (par exemple : essoufflement, sifflements, palpitations), il est recommandé de :</p> <ul style="list-style-type: none"> <li>• prendre conseil auprès de votre pharmacien ou consulter votre médecin</li> <li>• privilégier les sorties plus brèves et celles qui demandent le moins d'effort</li> <li>• prendre conseil auprès de votre médecin pour savoir si votre traitement médical doit être adapté le cas échéant.</li> </ul>
<p><b>Population générale</b></p>	<p>Il est recommandé de :</p> <p>réduire les activités physiques et sportives intenses (dont les compétitions)</p> <p>En cas de gêne respiratoire ou cardiaque (par exemple : essoufflement, sifflements, palpitations), il est recommandé de :</p> <p>prendre conseil auprès de votre pharmacien ou consulter votre médecin</p>

Pour plus de renseignements, consultez le site :

<https://solidarites-sante.gouv.fr/sante-et-environnement/air-exterieur/qualite-de-l-air-exterieur-10984/article/recommandations-en-cas-d-episode-de-pollution>

# Fiche pictogrammes - Alerte - Mixte

## EPISODE DE POLLUTION ATMOSPHERIQUE

Auvergne-Rhône-Alpes | Episode de type mixte  
Vigilance pour l'ensemble de la population

### Se protéger pour limiter mon exposition

A noter : au delà des effets à court terme lors des épisodes de pollution, les principaux impacts de la pollution de l'air sur la santé sont liés à l'exposition continue, tout au long de la vie.

Populations vulnérables : femmes enceintes, nourrissons et jeunes enfants, personnes de plus de 65 ans, personnes souffrant de pathologies cardiovasculaires, insuffisants cardiaques ou respiratoires, personnes asthmatiques.

Populations sensibles : personnes se reconnaissant comme sensibles lors des pics de pollution et/ou dont les symptômes apparaissent ou sont amplifiés lors des pics (par exemple : personnes diabétiques, personnes immunodéprimées, personnes souffrant d'affections neurologiques ou à risque cardiaque, respiratoire, infectieux).

#### Population générale



Privilégiez les sorties plus brèves et celles qui demandent le moins d'effort.



Limitez vos activités physiques intenses.



Demandez conseils si vous ressentez une gêne respiratoire ou cardiaque

#### Personnes sensibles et vulnérables



Éloignez vous des grands axes routiers aux périodes de pointes



Évitez vos activités physiques intenses.



Reportez les activités qui demandent le plus d'effort



Demandez conseils si vous ressentez une gêne respiratoire ou cardiaque

### Agir pour limiter mes émissions

#### Particuliers



Évitez d'utiliser des pesticides dans vos jardins



Évitez de brûler vos déchets verts



En voiture, adoptez une conduite souple



Utilisez des modes de transports limitant les émissions polluantes

#### Professionnels



Reportez l'écoquage et toutes opérations de brûlage à l'air libre



Limitez l'utilisation des pesticides et les épandages d'engrais.



Reportez ou réduisez les activités émettrices de polluants atmosphériques



Réduisez l'utilisation des groupes électrogènes

#### Collectivités



Maîtrisez la température de vos bâtiments (19°C)



Proposez des tarifs attractifs pour l'usage des transports les moins polluants



Réduisez l'activité des chantiers ou prenez des mesures limitant leurs émissions, comme l'arrosage



favorisez les pratiques de mobilité les moins polluantes



Pour connaître l'ensemble des recommandations comportementales, se référer à l'Arrêté Départemental en vigueur dans mon département :

01 03 07 15 26 38 42 43 63 69 73 74