


 Le ministère de la Culture présente

Gratuit*



La Nuit Européenne des Musées
 Auvergne-Rhône-Alpes

Samedi
18
 mai 2019

#nuitdesmusees
 nuitdesmusees.fr

dans la majorité des établissements participants | Design : Cyril Dosmon



Dossier de presse

Auvergne-Rhône-Alpes

CONTACTS PRESSE

Chargé des opérations de communication
 nationale DRAC Auvergne-Rhône-Alpes :

Jean-Pierre Commun

04 72 00 43 26

jean-pierre.commun@culture.gouv.fr

Attachée de presse DRAC
 Auvergne-Rhône-Alpes :

Wilma Odin Lumetta

06 83 90 25 64 - 04 81 11 80 78

wilma.odin@buro2presse.com



ORGANISATION :

La Nuit européenne des musées est organisée par la Direction générale des patrimoines (service des musées de France et département de la communication) du ministère de la Culture en liaison avec la Direction régionale des affaires culturelles Auvergne-Rhône-Alpes. Elle bénéficie du patronage de l'UNESCO, du Conseil de l'Europe, de l'ICOM et de nombreux partenariats institutionnels et médias.

Le succès de cette manifestation repose sur l'investissement des musées participants.

Le programme est établi à partir des données communiquées par ces derniers au ministère de la Culture. Il est susceptible de subir des modifications de dernière minute.

APPROFONDIR

Le site consacré à l'opération est optimisé pour le public afin d'explorer le programme, de partager et d'embarquer la carte, de créer une sélection (nominative et/ou par géolocalisation par département, lieu, animation...).

Les réseaux sociaux sont également des supports de partage et d'informations. Ils déploient l'ensemble du programme national et régional.

Le site internet national de la Nuit européenne des musées

<http://nuitdesmusees.culturecommunication.gouv.fr/>

Les réseaux sociaux pour échanger et partager des informations, des appels à participation...

[@NuitdesMusees](https://twitter.com/nuitdesmusees) > <https://twitter.com/nuitdesmusees>

[@NuitdesMusees](https://fr-fr.facebook.com/nuitdesmusees/) > <https://fr-fr.facebook.com/nuitdesmusees/>

[@NuitdesMusees](https://www.instagram.com/nuitdesmusees/) > <https://www.instagram.com/nuitdesmusees/>

Tous les projets nationaux de « La classe, l'œuvre ! » sur Canopé

<https://www.reseau-canope.fr/la-classe-loeuvre/accueil.html>

PLUS D'INFORMATIONS

Ministère de la Culture :

www.culture.gouv.fr

DRAC Auvergne-Rhône-Alpes :

www.culture.gouv.fr/Drac-Auvergne-Rhone-Alpes

Sommaire



Éditorial du ministre de la Culture	p. 3		
La Nuit européenne des musées 2019 en Auvergne-Rhône-Alpes			
• Les belles rencontres autour des musées d'Auvergne-Rhône-Alpes	p. 5		
• Quelques idées de visites en Auvergne-Rhône-Alpes	p. 6		
Le rôle de la DRAC et les collections des musées de France	p. 9		
Découverte des collections	p. 10		
Les musées distingués par le ministère de la Culture en Auvergne-Rhône-Alpes	p. 11		
• Prix « Osez le musée »	p. 12		
• Prix « Patrimoines pour tous »	p. 13		
• Trophée « Môm'Art », musée Joyeux	p. 14		
• Trois musées de la région engagés dans le catalogue des désirs	p. 15		
Les musées d'aujourd'hui : diffuseurs de savoir, générateurs d'émotions, lieux ressources, de vie, de rencontres, de partage...	p. 19		
Les belles rencontres autour des collections des musées d'Auvergne-Rhône-Alpes	p. 20		
• Ain	p. 21	• Haute-Loire	p. 35
• Allier	p. 23	• Puy-de-Dôme	p. 36
• Ardèche	p. 24	• Métropole de Lyon	p. 39
• Cantal	p. 27	• Rhône	p. 41
• Drôme	p. 30	• Savoie	p. 43
• Isère	p. 31	• Haute-Savoie	p. 45
• Loire	p. 32		
Coordination en Auvergne-Rhône-Alpes – mentions de publication	p. 47		
Photos pour la presse	p. 48		



Éditorial

du ministre de la Culture

© Patrice Soudin



Le samedi 18 mai prochain, la Nuit européenne des musées vous accueille dans plus de 3 000 musées participants dans près de trente pays en Europe. L'an dernier, vous étiez, en France, deux millions de visiteurs à répondre au rendez-vous. Nous vous attendons encore plus nombreux cette année, à l'occasion des 60 ans du ministère de la Culture, pour découvrir ou redécouvrir nos musées et les créations qu'ils abritent ; explorer ces lieux d'Histoire et de création ; partir à la rencontre des chefs-d'œuvre qui font notre culture et notre ouverture au monde.

C'est une fête exceptionnelle pour les arts, un temps fort pour les musées, pendant lequel les institutions muséales, qui mènent toute l'année un travail de fond, se mobilisent avec toutes leurs équipes pour se tourner encore plus vers leurs publics, en leur proposant des animations non seulement autour des œuvres mais aussi à travers tous les arts.

C'est également un moment important pour l'Europe et pour ses citoyens, rassemblés par ce moment de partage. Les musées qui participent à la Nuit européenne proposent pour l'occasion des animations, des parcours et des événements exceptionnels aux visiteurs : concerts, jeux de piste, mises en lumières et autres spectacles.

Cette année encore, l'éducation artistique et culturelle sera à l'honneur avec La classe, l'œuvre ! action que le ministère de la Culture mène en partenariat avec le ministère de l'Éducation nationale et de la Jeunesse. Dans plusieurs musées français, ce sont des élèves de classes primaires, des collégiens et des lycéens qui assureront la visite, devenant « passeurs de culture » en présentant les œuvres qu'ils ont étudiées tout au long de l'année.

Je veux remercier chaleureusement tous les musées qui participent à la Nuit européenne des musées, notamment les musées de France qui font preuve d'une mobilisation exemplaire, ainsi que tous les partenaires qui les accompagnent. A tous les visiteurs, je souhaite une très belle visite à toutes et à tous.

Franck Riester, ministre de la Culture



Ernest Martel, *Martel et le poème du Rhône*

CHÂTEAU-MUSÉE DE TOURNON-SUR-RHÔNE (07)

© Service patrimoine de la ville de Tournon-sur-Rhône

La Nuit européenne des musées 2019 en Auvergne-Rhône-Alpes

Le samedi 18 mai 2019 se déroulera la 15^e édition de la Nuit européenne des musées. Partout en France et en Europe, de nombreux musées ouvriront gratuitement leurs portes à un large public, de la tombée de la nuit jusqu'à minuit. Il appartiendra à chaque visiteur d'investir et de « pratiquer » les musées de la région Auvergne-Rhône-Alpes.

Visites commentées, parcours ludiques, ateliers, projections, dégustations, spectacles, animations exceptionnelles donneront à vivre une expérience du musée à la fois conviviale et ludique. Depuis son lancement en 2005, la Nuit européenne des musées attire chaque année un public nombreux avec, à chaque fois, un succès confirmé auprès du jeune public.

LES BELLES RENCONTRES AUTOUR DES MUSÉES D'Auvergne-Rhône-Alpes

« Le musée comme une maison commune », « le musée comme espace public », « le musée comme service culturel de proximité », « le musée comme coopérative », autant d'enjeux relevés par les musées du XXI^e siècle, loin de l'étiquette surannée qui leur est encore souvent accolée bien à tort.

Le rapport de la mission Musées du XXI^e siècle, remis en mars 2017, a pointé combien les musées avaient fait leur révolution et mettaient tout en œuvre pour rendre l'institution la plus proche possible du public. En témoignent plusieurs actions entreprises par les établissements et des « récompenses », prix ou trophées décernés aux musées de la région.

La Nuit européenne des musées 2019 en Auvergne-Rhône-Alpes

QUELQUES IDÉES DE VISITES EN AUVERGNE-RHÔNE-ALPES

Monastère royal de Brou, Bourg-en-Bresse (Ain)

« Adoptez une œuvre ! »



© Hugo Maertens

Les élèves du lycée Lalande de Bourg-en-Bresse deviennent médiateurs culturels afin de présenter aux visiteurs des œuvres du musée de Brou, lors de la Nuit des musées.

Dans le cadre du dispositif « La classe, l'œuvre ! », les élèves de 2nde et de 2nde¹ du lycée Lalande ont choisi d'adopter, par groupe, une œuvre du musée du monastère royal de Brou. Les œuvres adoptées feront l'objet, soit d'une écriture d'invention autour de l'œuvre, soit d'une mini-saynète théâtralisée pour la présentation de cette dernière. Les choix effectués permettront un parcours diachronique dans les collections de peintures du musée.

Musée des beaux-arts et d'archéologie Joseph-Déchelette, Roanne (Loire)

« Le musée des enfants :
la ménagerie de Joseph »



© Laura Vigo

Un musée fait par les enfants, pour les enfants !

Un projet de la ville de Roanne dans le cadre de son plan d'éducation artistique et culturelle. Sont associés et ont collaboré au projet les élèves et les enseignants de l'école Paul Bert, les élèves de grande section de maternelle de l'école Carnot, le service des publics du musée des beaux-arts et d'archéologie Joseph-Déchelette, la Direction académique des services de l'Éducation nationale de la Loire.

Artiste : Catherine Chanteloube

Musée départemental de la céramique, Lezoux (Puy-de-Dôme)

« Antik'Hip-Hop »



© Collectif Supreme Legacy

La culture urbaine s'invite au musée avec le collectif clermontois Supreme Legacy qui propose un événement original.

Une soirée adaptée pour tous les publics, des simples curieux aux amoureux du hip-hop. Ces artistes proposent un programme qui explore la diversité de ce mouvement, à la fois musical, chorégraphique et graphique. Fier de promouvoir le hip-hop dans ce lieu culturel, le collectif Supreme Legacy s'est imprégné du musée et de ses collections pour offrir une soirée rythmée par des ateliers et des showcases. Il y en aura pour tous les goûts, une nuit au musée pour être acteurs ou spectateurs !

La Nuit européenne des musées 2019 en Auvergne-Rhône-Alpes

QUELQUES IDÉES DE VISITES EN AUVERGNE-RHÔNE-ALPES

Musée d'art contemporain de Lyon (Métropole de Lyon)

« 1 ado / 1 œuvre »



© 1 Ado / 1 œuvre, François Stemmer

Des jeunes de 16 à 21 ans s'investissent en atelier/audition avec François Stemmer et proposent un spectacle sous forme de déambulation suivie d'un concert dans les salles du maCLYON pour la Nuit des musées.

« 1 ado / 1 œuvre, c'est une déambulation dans un musée, c'est une histoire entre un adolescent et une œuvre, une rencontre entre une œuvre terminée, figée, installée, et un jeune en construction, en mutation. C'est de la danse, du mouvement, des mots, des sons, du chant, du graffiti... C'est un jeune artiste en devenir qui rencontre l'œuvre d'un autre artiste et qui, par son art et sa pratique artistique, la déplace, la détourne, la réinvente, l'enrichit... en direct. »
François Stemmer

Notre histoire - Musée de Rumilly (Haute-Savoie)

« La classe, l'œuvre »



© Musée de Rumilly

Trois projets sont menés dans le cadre du dispositif national « La classe, l'œuvre ! ».

La classe de CM2 de l'école Demotz de La Salle et deux classes de CE2 de l'école René Darmet ont choisi la thématique du paysage urbain. Ces élèves se sont intéressés à l'estampe *Nice et Savoie* et à l'huile sur toile *La maison-forte des Montfort*. Après avoir découvert l'exposition « Futur antérieur, trésors archéologiques du XXI^e siècle après J.-C. », les élèves ont interprété des objets exposés dans le musée qui seront à découvrir lors de la Nuit des musées. Ces classes proposeront également des réalisations sur le thème du portrait, à partir de l'étude de deux œuvres du XIX^e siècle, le *Portrait de Jeannette Collet, une bourgeoise de Rumilly* et celui de *Joseph Croisollet* et des créations autour des natures mortes réalisées à partir d'une analyse de l'œuvre *Le commerce* de Joannès Rubellin.



LE MUSÉE ET LE JEUNE PUBLIC

La Nuit européenne des musées constitue l'opportunité de découvrir les musées sous d'autres facettes. Une attention particulière est donnée au jeune public à travers le dispositif « La classe, l'œuvre ! », opération menée en partenariat avec le ministère de l'Éducation nationale et de la Jeunesse.

➔ Tous les projets et leurs traces sur « La classe, l'œuvre ! »



Vélo urbain à pignon fixe. ADV Custom Track Bike.

Fabriqué artisanalement par Quentin Polizzi, Atelier des Vélos (ADV).

MUSÉE D'ART ET D'INDUSTRIE - SAINT-ÉTIENNE (42)

© Quentin Polizzi, collections musée d'Art et d'Industrie - Saint-Étienne

Le rôle de la DRAC et les collections des musées de France

Au sein de la Direction régionale des affaires culturelles, le service musées assure soutiens et conseils aux musées du territoire, soit près de 135 lieux disposant de l'appellation musée de France.

Le service accompagne les équipes dans l'élaboration et la mise en œuvre des projets scientifiques et culturels, processus obligatoire pour chaque musée de France, que ce soit en faveur de la politique des publics ou dans les diverses opérations visant à l'amélioration de la connaissance des collections (récolement, programme de recherches), à leur conservation ou à leur diffusion (publication, numérisation). Il assure l'organisation et le suivi des commissions scientifiques régionales d'acquisition et de restauration au cours desquelles les musées de France présentent des collections pour avis consultatif.

Certains de ces projets ont fait l'objet d'un accompagnement financier dans le cadre du Fonds régional d'aide aux acquisitions pour les musées (FRAM) ou du Fonds régional d'aide à la restauration des musées (FRAR), un dispositif d'accompagnement partenarial entre l'État et la région Auvergne-Rhône-Alpes.

Découvrez-les pendant la Nuit européenne des musées !

Qu'est-ce qu'un musée de France ?



Les musées de France constituent un maillage dense sur l'ensemble du territoire métropolitain et ultramarin. Ils relèvent de collectivités territoriales (communes, communautés de commune, départements, régions), de l'État, ainsi que d'associations ou de fondations.

Au sens du livre IV du Code du Patrimoine, est considéré comme musée de France toute collection permanente composée de biens dont la conservation et la présentation revêtent un intérêt public et organisée en vue de la connaissance, l'éducation et plaisir du public.

Ils ont pour mission de : conserver, restaurer, étudier et enrichir les collections ; les rendre accessibles au public le plus large ; concevoir et mettre en œuvre des actions d'éducation et de diffusion visant à assurer l'égal accès de tous à la culture ; contribuer aux progrès de la connaissance et de la recherche ainsi qu'à leur diffusion.

Des critères spécifiques sont requis pour obtenir l'appellation « musée de France » :

- des collections de qualité présentant un intérêt public
- un propos scientifique au travers de parcours permanents et d'expositions temporaires
- une politique des publics
- un bâtiment dédié.

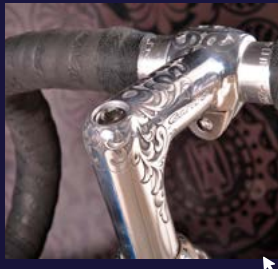
La Nuit européenne des musées est l'occasion de mettre en valeur les actions envers les publics des musées de France.

Découverte des collections



Des pièces originales et uniques, conservées dans les collections des musées de France, sont à découvrir pendant la Nuit des musées.

La diversité des collections des musées de la région est également en ligne sur :
Joconde : www2.culture.gouv.fr/documentation/joconde/fr/pres.htm
et Joconde Lab : <http://jocondelab.iri-research.org/jocondelab>



Les musées distingués par le ministère de la Culture en Auvergne-Rhône-Alpes

Le rapport de la mission « Musées du XXI^e siècle », remis en mars 2017, a montré à quel point les musées avaient fait leur révolution et mettaient tout en œuvre pour rendre l'institution la plus proche du public. En témoignent plusieurs actions mises en œuvre et des « récompenses », prix ou trophées décernés aux musées de la région.

Les conclusions de la mission « Musées du XXI^e siècle » ont été incarnées par un ensemble de mesures parmi lesquelles la création du prix « Osez le musée ».



Exposition « Les petits maux de mémé »

ÉCOMUSÉE DE MARGERIDE - RUYNES-EN-MARGERIDE (15)

© Écomusée de Margeride - Prix « Osez le musée »

Les musées distingués par le ministère de la Culture en Auvergne-Rhône-Alpes

Prix "Osez le musée"

Ce prix distingue les musées engagés dans une politique volontariste et novatrice en direction des personnes en situation d'exclusion ou de vulnérabilité sociale et économique. Dès 2015, le Centre national du costume de scène et de la scénographie (CNCS) a été à l'initiative d'un « Projet culturel de territoire » fondé sur la mixité sociale et générationnelle. L'émancipation est l'objectif prioritaire de ce projet innovant, largement ouvert aux acteurs locaux de la solidarité, et construit sur la pratique artistique et la rencontre avec les artistes.

En 2019, le CNCS a reçu le prix « Osez le musée ».

CENTRE NATIONAL DU COSTUME DE SCÈNE ET DE LA SCÉNOGRAPHIE (CNCS)

(03) ALLIER

Route de Montilly, 03000 Moulins
04 70 20 76 20
www.cncs.fr



© CNCS Fondation Noreev

Le Centre national du costume de scène et de la scénographie est la première structure de conservation, en France comme à l'étranger, à être entièrement consacrée au patrimoine matériel des théâtres. Installé dans un très bel ensemble architectural militaire du XVIII^e siècle dit le Quartier Villars classé monument historique, le CNCS a pour mission la conservation, l'étude et la valorisation d'un ensemble patrimonial de 10 000 costumes de théâtre, d'opéra et de ballet ainsi que de toiles de décors peints, dépôts des trois institutions fondatrices du Centre, la Bibliothèque nationale de France, la Comédie-Française et l'Opéra national de Paris, auxquels sont venus s'ajouter de nombreux dons de compagnies, d'artistes et de théâtres.

Collection Noreev au CNCS

Dans une scénographie théâtralisée, conçue par Ezio Frigerio assisté de Giuliano Spinelli, une centaine de pièces - mobilier, instruments de musique, textiles, tableaux, gravures, sculptures, costumes de ville et de scène, photographies et films - évoque à la fois la vie artistique de Rudolf Noreev et son esthétique personnelle.

<https://openagenda.com/ndm-2019-auvergne-rhone-alpes/events/visite-libre-de-la-collection-noreev-au-cncs>

Visite « la classe, l'œuvre ! » « Voyage à la découverte du grand danseur Rudolf Noreev »

Une visite pour tous, proposée par les élèves et le professeur de la classe de CE2 de l'École François Reveret à Avermes dans le cadre de l'opération « la classe, l'œuvre ! ». L'occasion de (re)découvrir la vie et l'œuvre de ce grand danseur et chorégraphe.

• Gratuit
À 19h15 et 20h

<https://openagenda.com/ndm-2019-auvergne-rhone-alpes/events/voyage-a-la-decouverte-du-grand-danseur-rudolf-noreev>

Atelier « Open barre ! », le défi de la plus grande barre de danse !

Pour tous publics. Se tenir droit, entre ronds de jambes et demi plié... Les non danseurs sont les bienvenus. Une activité animée par l'association « Temps danse ».

• Rendez-vous sur la Place d'armes, devant l'entrée du CNCS à 19h et 20h30

<https://openagenda.com/ndm-2019-auvergne-rhone-alpes/events/open-barre-au-cncs-relevez-le-defi-de-la-plus-grande-barre-de-danse>

Les musées distingués par le ministère de la Culture en Auvergne-Rhône-Alpes

Prix "Patrimoines pour tous"

Ce prix annuel, créé en 2011, permet de récompenser des établissements patrimoniaux nationaux ou relevant des collectivités territoriales qui ont mis en place une politique d'accessibilité généralisée de qualité et ayant valeur d'exemple en faveur des personnes en situation de handicap. Il valorise les réalisations les plus novatrices dans le domaine des offres culturelles tournées vers une plus grande autonomie des personnes en situation de handicap, et met en perspective l'ambition de l'accessibilité universelle.

En 2019, le musée Crozatier a été récompensé pour sa politique volontariste en matière d'accessibilité. Il a rouvert ses portes au public le 17 juillet 2018, après huit ans de fermeture et des travaux de réhabilitation de grande ampleur : la rénovation du bâtiment, la création d'une aile contemporaine, la révision de l'ensemble du parcours et la création de nombreux outils de médiation à destination des publics. Le jury a salué cette offre culturelle tournée vers une plus grande autonomie des personnes en situation de handicap et une totale accessibilité dès l'accueil.

MUSÉE CROZATIER (43) HAUTE-LOIRE

Jardin Henry Vinay
2 rue Antoine Martin, 43000 Puy-en-Velay
04 71 06 62 40
www.lepuyenvelay.fr



Atelier sculpture « au pays des chimères » -
© Service jeunesse, musée Crozatier, Le Puy-en-Velay

Seul musée de France d'importance sur le département de la Haute-Loire, le musée Crozatier a réaffirmé un parti pris encyclopédique, présentant un parcours de l'Antiquité classique et régionale aux arts décoratifs du Moyen Âge et de la Renaissance, des collections de beaux-arts (peintures, sculptures) du XV^e au début du XX^e siècle, ainsi que des collections liées au patrimoine scientifique et technique. La Société des amis du musée Crozatier et le musée Crozatier proposent une nuit des musées singulière.

Nuit singulière au musée Crozatier

Spectacle son, lumière et couleurs devant le musée et mises en scène des collections en collaboration avec Corinne Pradier, écrivain ayant dirigé un atelier d'écriture.

- Gratuit
- De 21h à 23h

<https://openagenda.com/ndm-2019-auvergne-rhone-alpes/events/la-nuit-au-musee-crozatier>

Visite contée « étrange nuit au musée » par la conteuse Florence Pays

- Sur inscription obligatoire, participation de 2€
- De 20h30 à 21h30

https://openagenda.com/ndm-2019-auvergne-rhone-alpes/events/etrange-nuit-au-musee_234371

Exposition temporaire « le bestiaire médiéval »

- Gratuit
- De 19h à 22h

<https://openagenda.com/ndm-2019-auvergne-rhone-alpes/events/la-classe-loeuvre-le-bestiaire-medieval>



Atelier sculpture « au pays des chimères » avec la sculptrice Lucie Delmas

- Sur inscription obligatoire, participation de 5€
- De 18h à 20h

<https://openagenda.com/ndm-2019-auvergne-rhone-alpes/events/au-pays-des-chimeres>

Les musées distingués par le ministère de la Culture en Auvergne-Rhône-Alpes

Trophée "Môm'Art", musée Joyeux

Le musée de Valence, art et archéologie a reçu en 2018 le trophée « Môm'Art » qui a récompensé sa démarche de qualité et d'accueil en faveur des enfants et de leur famille.

L'association Môm'Art (Loi 1901) a pour but d'aider les musées, les muséums et les sites culturels à améliorer leur accueil et leurs services pour les familles. Elle invite les musées à signer une charte des bonnes pratiques au musée. L'association organise annuellement le concours Môm'Art qui décerne le trophée Môm'Art au musée qui se distingue par des services et des actions culturelles remarquables en direction des enfants et des familles. En partenariat avec un grand media, un jury composé de personnalités, d'auteurs, d'illustrateurs jeunesse, de parents et d'enfants décerne le prix. Grâce à son site web et aux réseaux sociaux (Facebook, Twitter, Instagram), Môm'Art invite les familles, via un blog participatif, à raconter leurs expériences de visites en famille et à échanger leurs bons plans culturels sur le forum famille.

Plus d'informations : <http://mom-art.org/>

MUSÉE DE VALENCE, ART ET ARCHÉOLOGIE

(26) DRÔME

4 place des Ormeaux, 26000 Valence

04 75 79 20 80

www.museedevalence.fr



Anna - © Compagnie Danka, photographie Droits réservés

Six siècles de paysage(s)

Du 2 janvier 2019 au 24 juillet 2019, la collection art propose plusieurs centaines d'œuvres - peintures, dessins, sculptures et arts décoratifs - avec comme fil rouge le paysage depuis sa relecture par les artistes contemporains et modernes jusqu'à son « invention » comme genre autonome au XVI^e siècle. Sophie Calle, Joan Mitchell, Hamish Fulton, Etienne-Martin, Wols ou Simon Hantai y côtoient André Lhote, Dufy, Derain... Les écoles du XIX^e siècle traversent le romantisme (Paul Huet, Delacroix, Georges Michel...), le pré-impressionnisme (Eugène Boudin, Stanislas Lépine...), les écoles réalistes et l'école de Barbizon (Théodore Rousseau). La « grande galerie » célèbre le paysage, depuis le néo-classicisme jusqu'aux paysages de ruines des XVII^e et XVIII^e siècles avec Corot, Pierre Patel, Pannini...

Tout au long du parcours, la muséographie rénovée permet un dialogue entre paysages des collections et paysages extérieurs.

Spectacle son et pyrotechnique « l'allumeur de réverbères »

La toute jeune compagnie franco-russe Danka propose un spectacle où le feu se mêle à la musique. Danseuses bolas étincelantes et pot à feux racontent la rencontre de Gédéon l'allumeur de réverbères et de Luna Rossa la marionnette géante.

Un spectacle joué deux fois, au crépuscule et à la nuit tombée.

• Gratuit

De 19h à minuit

<https://openagenda.com/ndm-2019-auvergne-rhone-alpes/events/106844>

Les musées distingués par le ministère de la Culture en Auvergne-Rhône-Alpes

Trois musées de la région engagés dans le "catalogue des désirs"

Cette opération a pour mission la circulation des collections nationales.

Elle a pour objectif de faire découvrir 500 œuvres iconiques des musées nationaux aux publics des territoires éloignés des grandes métropoles culturelles. Cette mutualisation inédite des collections nationales, représentatives de toutes les cultures, toutes les époques, toutes les techniques constitue une approche complémentaire des dispositifs existants.

MUSÉE DES BEAUX-ARTS ET D'ARCHÉOLOGIE JOSEPH-DÉCHELETTE

(42) LOIRE

22 rue Anatole France, 42300 Roanne

04 77 23 68 77

www.museedechelette.fr



Atelier Picasso - © Musée Déchelette

Le musée Joseph-Déchelette, musée pluridisciplinaire abrite d'importantes collections dans différents domaines. Il est hébergé dans un hôtel particulier du XVIII^e siècle ayant appartenu à Joseph-Déchelette précurseur de l'archéologie scientifique européenne. Ce musée présente des collections d'archéologie régionale, de beaux-arts, des primitifs italiens à l'art moderne représenté par des œuvres de l'artiste Jean Puy, de la céramique et une belle collection de faïences révolutionnaires. Le musée garde la trace de Joseph-Déchelette par la présence de son bureau et de sa bibliothèque.

Exposition temporaire « Muséalies #2 Faces, masques et portraits - L'Atelier Picasso »

L'occasion de valoriser sa collection mais aussi d'accueillir un prêt exceptionnel du musée Picasso, Tête de femme, un bronze de 1931.

« Le musée des enfants : La ménagerie de Joseph »

Chaque enfant de l'école Paul Bert de Roanne a sélectionné une œuvre. La classe a réalisé une exposition temporaire avec une scénographie réalisée par les enfants, pour les enfants.

- Gratuit
- De 18h à minuit

<https://openagenda.com/ndm-2019-auvergne-rhone-alpes/events/le-musee-des-enfants-la-menagerie-de-joseph?lang=>

L'atelier passe-muraille

Installées dans différents lieux du musée tout au long de la journée, Marie Paccou et la Maison aux Mille Images inviteront les participants à former une chenille. Photographié image par image, cet animal semblera glisser et s'enfoncer dans les murs. À la fin de chaque plan dont le tournage prendra environ 20 à 30 minutes, les participants pourront observer l'effet magique sur ordinateur avant de changer d'emplacement, pour proposer l'atelier à de nouveaux participants.

- Gratuit
- De 18h à 22h

<https://openagenda.com/ndm-2019-auvergne-rhone-alpes/events/atelier-passe-muraille>

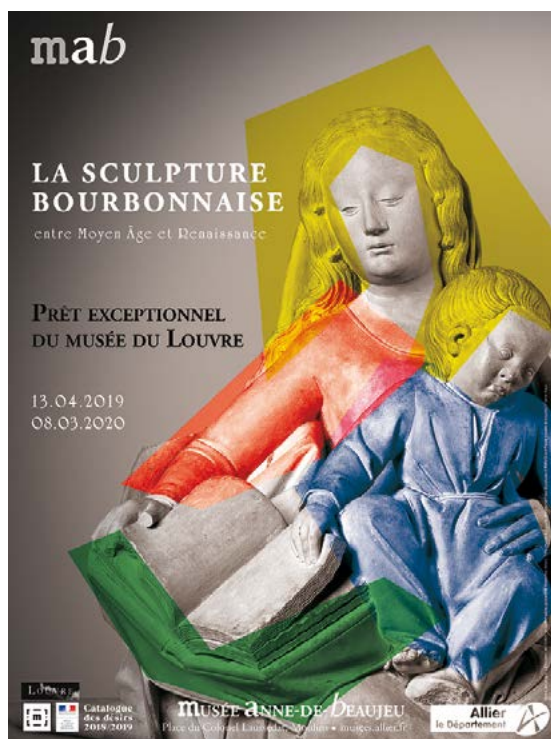


Les musées distingués par le ministère de la Culture en Auvergne-Rhône-Alpes

MUSÉE ANNE DE BEAUJEU

(03) ALLIER

Place du colonel Laussedat, 03000 Moulins
04 70 20 48 47
www.mij.allier.fr



© CD03 2019

Le musée est aménagé dans le pavillon Renaissance construit par Anne de France et Pierre de Beaujeu vers 1500. Il occupe une partie des bâtiments qui composaient autrefois le prestigieux palais des ducs de Bourbon. Ses collections variées se déploient sur trois niveaux : archéologie, sculptures médiévales, faïences moulinoises, peintures XIX^e siècle...

Exposition temporaire « La sculpture bourbonnaise entre Moyen Âge et Renaissance »

Cette exposition accueille des œuvres exceptionnelles du musée du Louvre dans le cadre de l'opération Catalogue des Désirs.

https://openagenda.com/ndm-2019-auvergne-rhone-alpes/events/visites-libres_477142

La classe, l'œuvre : « les latinistes vous content Vénus »

• Gratuit
De 19h à minuit

https://openagenda.com/ndm-2019-auvergne-rhone-alpes/events/la-classe-loeuvre_590571?lang=

Exposition par les étudiants verriers du lycée Jean Monnet-Yzeure « 30 ans du design »

Présentation des vases créés par les étudiants verriers, inspirés par le travail d'Émile Gallé.

• Gratuit
De 19h à minuit

<https://openagenda.com/ndm-2019-auvergne-rhone-alpes/events/30-ans-du-design?lang=>

« Lumière sur... »

Présentation des projets de luminaires décoratifs (suspensions réalisés par les lycéens) pour la salle chinoiserie japonisme du musée.

• Gratuit
De 19h à minuit

<https://openagenda.com/ndm-2019-auvergne-rhone-alpes/events/lumiere-sur>

Atelier jeux

Initiation par l'association Ludivers à des jeux du XIX^e siècle, faisant écho à l'exposition Marcellin Desboutin.

• Gratuit
De 19h à minuit

https://openagenda.com/ndm-2019-auvergne-rhone-alpes/events/a-vous-de-jouer_709353?lang=

Visite libre de l'exposition « La sculpture bourbonnaise ainsi que du parcours permanent.

• Gratuit
De 19h à 00h30

https://openagenda.com/ndm-2019-auvergne-rhone-alpes/events/visites-libres_477142

Visite express commentée de l'exposition temporaire consacrée à Marcellin Desboutin, « À la pointe du portrait ».

• Gratuit
De 19h à minuit

<https://openagenda.com/ndm-2019-auvergne-rhone-alpes/events/visite-express-expo-temporaire-consacree-a-marcellin-desboutin>

Visite guidée de la maison Mantin, demeure bourgeoise du XIX^e siècle du moulinois Louis Mantin, voyageur-collectionneur.

• Sur inscription
Gratuit
À partir de 19h15. Durée de la visite 30 min.

<https://openagenda.com/ndm-2019-auvergne-rhone-alpes/events/visite-de-la-maison-mantin>



Les musées distingués par le ministère de la Culture en Auvergne-Rhône-Alpes



© G. Vivien

MUSÉE DE SAINT-ANTOINE-L'ABBAYE (38) ISÈRE

Le Noviciat, 38160 Saint-Antoine-l'Abbaye
04 76 36 40 68
www.musee-saint-antoine.fr
www.isere-culture.fr

2019, marque neuf siècles d'histoire avec la dédicace en 1119 du premier sanctuaire bâti pour accueillir les reliques d'Antoine le Grand par le pape Calixte II. Cet événement historique décisif va profondément bouleverser l'histoire du petit bourg de La Motte-Aux-Bois devenu ensuite la cité florissante de Saint-Antoine. À l'occasion de cet anniversaire, le musée de Saint-Antoine-l'Abbaye s'associe au diocèse ainsi qu'à la commune et à l'office de tourisme Saint-Marcellin Vercors Isère pour une programmation exceptionnelle. Conférences, concerts et célébrations permettent de lever le voile sur le mystère de cette modeste église devenue par la suite le siège d'un ordre puissant, les hospitaliers de Saint-Antoine.

Exposition temporaire « Chemins d'étoiles. Reliques et pèlerinages au Moyen Âge »

Le musée Saint-Antoine-l'Abbaye accueillera, à partir du 30 juin 2019, *L'Histoire de l'enfant prodigue*, une tapisserie conservée au Musée de Cluny - Musée national du Moyen Âge.

« Dans musée, il y a muse »

Déambulation musicale et chorégraphique dans les espaces muséographiques du Noviciat, par l'ensemble De Caelis. Le répertoire ancien de ce programme puise dans le manuscrit de Chantilly, l'une des plus riches collections de musique française de la fin du XIV^e siècle ; dans le Codex Squarcialupi composé à Florence au début du XV^e siècle ; ainsi que dans des sources fragmentaires du XIV^e siècle.

• Gratuit
De 21h à 23h

<https://openagenda.com/ndm-2019-auvergne-rhone-alpes/events/deambulation-musicale-et-choregraphique-dans-musee-il-y-a-muse>

Pérégrinations nocturnes en l'église abbatiale

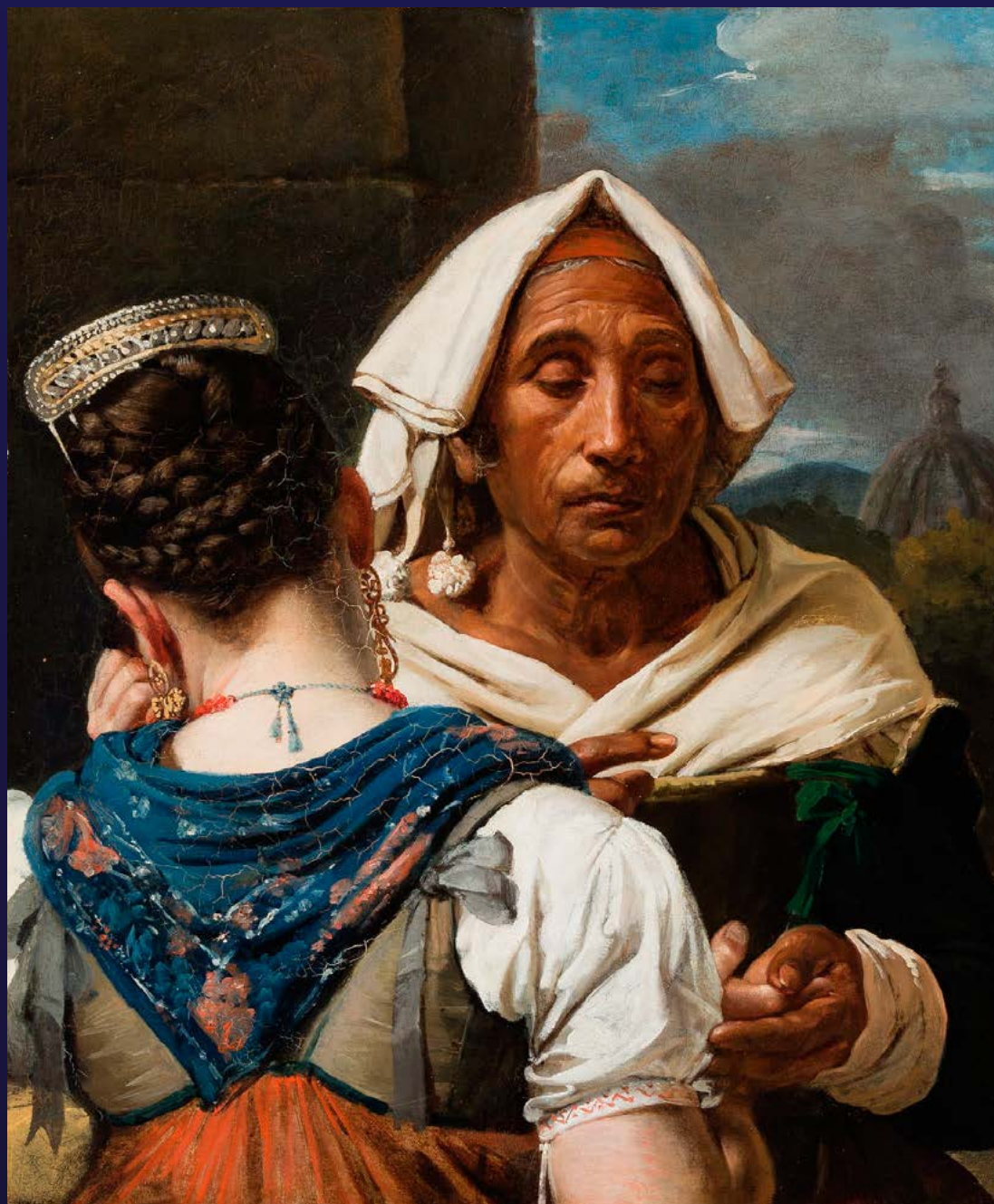
Découverte de l'église en nocturne grâce aux commentaires éclairés des conférenciers de l'office de tourisme Saint-Marcellin Vercors Isère.

• Gratuit
De 21h à 23h

Jean-Victor Schnetz, *La Diseuse de Bonne aventure*

MARQ - CLERMONT-FERRAND (63)

© Clermont-Ferrand, MARQ / Photo Florent Giffard



Les musées d'aujourd'hui : diffuseurs de savoir, générateurs d'émotions, lieux ressources, de vie, de rencontres, de partage...

Les musées qui conservent et valorisent leurs collections s'ouvrent à de nouvelles pratiques.

« Le musée comme une maison commune », « le musée comme espace public », « le musée comme service culturel de proximité », « le musée comme coopérative », autant d'enjeux relevés par les musées du XXI^e siècle, loin de l'étiquette surannée qui leur est encore souvent accolée bien à tort.

Ils sont des espaces de partage et de rencontres où l'on peut faire une pause le temps de midi autour d'une œuvre (visites sur le pouce au musée des Confluences à Lyon), méditer devant une œuvre (séances de yoga aux musées de Moulins, Lezoux ou Annecy), assister à un spectacle de hip-hop (au musée Paul-Dini de Villefranche-sur-Saône), s'initier à la batterie (au MuPop de Montluçon), pratiquer les mathématiques avec la Pascaline (au Muséum Henri-Lecoq de Clermont-Ferrand), participer à des débats, s'essayer à la réalité augmentée...

Autant de propositions qui en font des lieux de vie accueillants et conviviaux dont témoignent les programmations concoctées à l'occasion de la Nuit européenne des musées.

Les musées sortent également de leurs murs pour diffuser au plus près leurs collections : c'est la Bulle d'art du musée d'art moderne et contemporain (MAMC) de Saint-Étienne dans le hall du CHU, c'est le « Secret du Monde » du musée départemental de la céramique de Lezoux, espace immersif à partager entre voyants et malvoyants dans les centres sociaux du département du Puy de Dôme, ce sont les actions du musée de Grenoble dans les quartiers « politique de la ville ».

Certains, comme le musée des Beaux-arts de Lyon, offrent sur la toile des modalités de découverte exceptionnelle de leurs œuvres en très haute définition : <http://www.gigapixel-mbalyon.fr/>

Les belles rencontres autour des collections des musées d'Auvergne-Rhône-Alpes



« Les musées sont des chambres de chants.
Tantôt murmure. Tantôt orchestre éclatant.
Mais les œuvres sont bavardes, elles sont vivantes...
Entrez dans cette maison commune
sans excessive appréhension, ni révérence. »

J-M. G. Le Clézio, *Les musées sont des mondes*, 2011



Ain

MUSÉE DE LA RÉSISTANCE ET DE LA DÉPORTATION DE L'AIN

3 montée de l'abbaye, 01130 Nantua
04 74 75 07 50
www.nantua.fr/culture/musee-de-la-resistance



© C Monfray

Ce musée de référence dédié à la Seconde Guerre mondiale, est situé au cœur du Haut-Bugey dans l'Ain, entre Lyon et Genève. Dans l'ancienne prison de Nantua datant du XIX^e siècle, il offre aux visiteurs une (re)lecture actualisée des événements de la Seconde Guerre mondiale à travers le vécu des habitants de l'Ain.

Un musée réinventé

Le musée a connu d'importants travaux d'agrandissement et de mise en accessibilité en 2015/2017. Sa scénographie a été complètement renouvelée pour être accessible au plus grand nombre.

Le nouveau parcours de visite présente les enjeux stratégiques du département de l'Ain dans la Seconde Guerre mondiale avec une mise en perspective des réalités à l'échelle régionale, nationale et européenne. Ponctuée de parcours de vie, l'exposition permanente propose une réflexion sur l'engagement et le combat de femmes et d'hommes de l'Ain.

Imprégné par l'esprit des fondateurs résistants et déportés, le musée questionne également la construction de la mémoire après 1945 et ses usages contemporains.

« Si les murs pouvaient parler »

Le musée de la Résistance et de la Déportation de l'Ain et du Haut-Jura se pare de lumières et s'anime de façon inattendue.

Visite du musée autrement lors d'une animation inédite !

Les murs de la prison prennent vie et racontent la Seconde Guerre mondiale dans l'Ain. Une expérience à vivre en famille.

• Gratuit

De 19h à 22h

MUSÉE DU BUGEY-VALROMEY

3 rue centrale, 01260 Lochieu
04 79 87 52 23
www.patrimoines.ain.fr/n/musee-du-bugey-valromey/n:970



Aux portes de Lyon, de la Suisse et de la Savoie, à quelques kilomètres des vignobles bugistes, le musée propose de découvrir les différentes facettes du Bugey d'hier et d'aujourd'hui.

Ses collections et ses reconstitutions réparties dans une maison Renaissance et ses réserves visitables offrent un regard sur cette société de moyenne montagne, ses personnalités célèbres, sa faune et ses paysages, la polyactivité montagnarde traditionnelle...

Fil rouge et élément constitutif du Bugey-Valromey et du musée, le bois est omniprésent dans ses collections : outils, machines, jouets, atelier de tourneur... mais également avec l'une des plus grandes collections d'œuvres d'art en bois tourné.

Visite guidée à deux voix de l'Exposition temporaire « L'Ain au menu. Un art de la gastronomie »

Lecture de textes littéraires, présentation de l'exposition.
• Entre 18h30 et 19h15

Remise du prix « Command'Or » du Bugey au musée du Bugey-Valromey

Créé en 2017 par la confrérie des Commandeurs du Bugey, ce prix récompense toutes les expressions artistiques et littéraires possibles, y compris les plus modernes (médiats, numériques...) autour de la vigne, du vin et des vigneronns du Bugey et de sa région. Présentation du prix puis des artistes primés à 19h30. Verre de l'amitié à partir de 20h.

• Gratuit

De 18h à 22h



Ain

MONASTÈRE ROYAL DE BROU

63 boulevard de Brou, 01000 Bourg-en-Bresse
04 74 22 83 83
www.monuments-nationaux.fr



© Hugo Maertens

La volonté de Marguerite d'Autriche.

Veuve à 24 ans de Philibert le Beau (1480-1504), duc de Savoie, Marguerite d'Autriche décide alors de bâtir aux portes de Bourg-en-Bresse le monastère royal de Brou pour abriter trois somptueux tombeaux (ceux de Philibert le Beau, de sa mère et le sien). Le monastère royal de Brou est constitué de bâtiments monastiques, qui s'articulent autour d'une église et de trois cloîtres. Cette église est un chef d'œuvre du gothique flamboyant, unique en France. Le monastère abrite le musée municipal de Brou qui présente un ensemble intéressant d'histoire des arts, de la période gothique à l'art contemporain.

Inauguration nouvel accrochage et visite libre

Nouvelles acquisitions, œuvres sorties des réserves, prêts exceptionnels côtoient les chefs-d'œuvre dans une mise en scène mêlant peintures, sculptures, meubles et objets d'art. Déambulation dans le monastère royal de Brou, l'église, les 3 cloîtres et le musée.

• Gratuit

De 19h à minuit

<https://openagenda.com/ndm-2019-auvergne-rhone-alpes/events/inauguration-du-nouvel-accrochage-du-musee-et-visite-libre-du-monument>

« Adoptez une œuvre »

Les élèves de seconde du Lycée Lalande ont choisi d'adopter par groupe, une œuvre du musée du monastère royal de Brou.

• Gratuit

De 19h à 21h

<https://openagenda.com/ndm-2019-auvergne-rhone-alpes/events/adoptez-une-oeuvre>



Médiation culturelle

Les élèves du lycée Lalande de Bourg en Bresse accompagnent les visiteurs dans leur découverte des œuvres du musée de Brou.

Écriture d'invention et saynète théâtralisée

Les œuvres adoptées feront l'objet d'une présentation soit en écriture d'invention, soit en saynète théâtralisée. Ils partageront leurs coups de cœur « en corps et voix ».

• Gratuit

De 19h à 21h

La soirée se poursuit dans les cloîtres où Karine Chantelat crée un dialogue entre ses sculptures de papier et l'architecture du monument.

• Gratuit

De 19h à 21h



MuPop

3 rue Notre Dame, 03100 Montluçon
04 70 02 19 62
www.mupop.fr



MuPop © DRAC Auvergne-Rhône-Alpes

Ouvert depuis le 21 juin 2013, le MuPop abrite une exceptionnelle collection de 3 500 instruments et objets musicaux, mis en lumière par une scénographie résolument contemporaine. Les deux parcours permanents invitent à vivre une expérience sensorielle, au carrefour de l'image et du son grâce à un système d'écoute autonome et des spectacles audiovisuels.

« Surprises musicales au MuPoP »

Animations et parcours musicaux pour visiter le musée autrement.

• Gratuit

De 20h à 23h30

https://openagenda.com/ndm-2019-auvergne-rhone-alpes/events/surprises-musicales_517752

Musée de l'Illustration Jeunesse

26 rue Voltaire, 03000 Moulins
04 70 35 72 58
www.mij.allier.fr



Exposition « Traits animés » © Philippe Létendant

Installé dans l'hôtel de Mora, magnifique hôtel particulier du XVIII^e siècle, le musée de l'Illustration Jeunesse est l'un des rares lieux en Europe entièrement dédié à l'illustration du livre jeunesse. À travers des expositions, des animations et un parcours permanent ludique et didactique, le visiteur est invité à venir découvrir l'histoire de l'illustration, les techniques de création, les artistes et les images originales qui constituent aujourd'hui notre mémoire collective.

30 ans du design

30 ans du design du lycée Jean Monnet expositions d'œuvres de Florent Chavouet et Virginie Rapiat.

https://openagenda.com/ndm-2019-auvergne-rhone-alpes/events/30-ans-du-design_349098

Ateliers

Durant toute la soirée, des ateliers pour les enfants, dès 4 ans, sont accessibles, dans la limite des places disponibles.

https://openagenda.com/ndm-2019-auvergne-rhone-alpes/events/ateliers_142812

Visite expo

Découvrez en famille l'exposition « Traits animés » ou comment le dessin devient animé, en suivant le parcours de 10 artistes aux univers singuliers.

• Gratuit

De 19h à minuit

<https://openagenda.com/ndm-2019-auvergne-rhone-alpes/events/visite-expo>



Les belles rencontres autour des collections des musées

Ardèche

MuséAI - MUSÉE ARCHÉOLOGIQUE

Site archéologique départemental
Quartier Saint-Pierre, 07400 Alba-la-Romaine
04 75 52 45 15
www.museal.ardeche.fr



La visite du musée et du site archéologique d'Alba-la-Romaine est un véritable voyage pour remonter le temps jusqu'à l'époque gallo-romaine.

Au II^e siècle av. J.-C., la moitié sud de l'Ardèche est occupée par un peuple gaulois, les Helviens. Ce territoire tout comme le Sud-Est de la Gaule passe alors sous le contrôle romain. Cabur, prince helvien, reçoit vers 85 av. J.-C., la citoyenneté romaine. Les vestiges de la forteresse monumentale de Jastres, située à 15min d'Alba-la-Romaine témoignent (peut-être) de son pouvoir et de sa fidélité à Rome. Vers 10 av. J.-C., cette forteresse est abandonnée et la ville d'Alba Helviorum prend son essor avec un développement urbain « à la romaine ».

Introduction à l'exposition temporaire «De la terre au palais, 2000 ans de bon goût en Ardèche »



© Philippe Fournier

Découverte, avec une médiatrice, des secrets de l'alimentation de l'Antiquité à nos jours en passant par la Renaissance et les travaux d'Olivier de Serres à travers l'exposition « De la terre au palais, 2000 ans de bon goût en Ardèche ».

• Gratuit

Visite toutes les heures, de 14h à 18h - Durée : 1h

<https://openagenda.com/ndm-2019-auvergne-rhone-alpes/events/introduction-a-lexposition-temporaire-de-la-terre-au-palais-2000-ans-de-bon-gout-en-ardeche>

La LEG VII IULIA



© Leg VII IULIA

Sur le week-end, une rencontre d'un camp romain est proposée pour découvrir la vie quotidienne dans l'Antiquité et en particulier l'alimentation et l'apiculture.

• Gratuit

De 14h à 14h30 puis de 14h30 à 21h30

<https://openagenda.com/ndm-2019-auvergne-rhone-alpes/events/la-leg-vii-iulia-a-museal>

Un quatuor au musée !

Concert d'un quatuor « jeune talent » de musique classique sur la thématique de la gourmandise sous toutes ses formes.

• Gratuit

De 21h à 22h

<https://openagenda.com/ndm-2019-auvergne-rhone-alpes/events/un-quatuor-au-musee>



Les belles rencontres autour des collections des musées

Ardèche

MuséAI à la lampe torche



© Philippe Fournier

Visite guidée à la lampe torche des collections du musée et de l'exposition temporaire « De la terre au palais, 2000 ans de bon goût en Ardèche ».

• Gratuit

Visite toutes les heures de 19h à 23h

<https://openagenda.com/ndm-2019-auvergne-rhone-alpes/events/museal-a-la-lampe-torche>

La longue vie de nos déchets : pour une gourmandise citoyenne !



© Les Connexions

Réflexion autour de la consommation actuelle et l'impact écologique des déchets.

• Gratuit

De 14h à 20h

<https://openagenda.com/ndm-2019-auvergne-rhone-alpes/events/la-longue-vie-de-nos-dechets-pour-une-gourmandise-citoyenne>

Le marchand d'histoires

Contes et histoires de gourmandises pour petits et grands.

• Gratuit

De 14h à 20h30

<https://openagenda.com/ndm-2019-auvergne-rhone-alpes/events/le-marchand-dhistoires>

Pique-nique romain



© Taberna Romana

Pique-nique à déguster sur le parvis du musée dans un cadre magique, aux saveurs antiques et ardéchoises.

• Sur inscription, participation de 20€

De 19h à 21h30

<https://openagenda.com/ndm-2019-auvergne-rhone-alpes/events/pique-nique-romain>



AVEN D'ORGNAC, CITÉ DE LA PRÉHISTOIRE

Orgnac Grand Site de France
07150 Orgnac-l'Aven
04 75 38 65 10
www.orgnac.com



Cluedo géant au musée - © Cité de la préhistoire

350 000 ans de trésors, du Paléolithique ancien aux premiers Gaulois

La Cité de la Préhistoire propose de partager le quotidien de nos ancêtres depuis le Paléolithique moyen jusqu'au premier âge du Fer. Une excursion de 350 000 ans à la découverte des Prénéandertaliens, de l'Homme de Néandertal jusqu'à l'Homme moderne, Homo sapiens, au travers des modes de vie des chasseurs-cueilleurs en passant par l'agriculture, l'élevage puis la métallurgie.

Les visiteurs seront saisis par un face à face avec des hommes et des femmes préhistoriques, les observant avec amusement. Une immersion dans leur environnement est proposée à travers des univers sonores, des animations 3D, la présence d'animaux naturalisés et de scènes de vie reconstituées. Jalonnée de véritables objets ayant appartenu

à nos ancêtres et découverts en Ardèche et dans le Nord du Gard, cette expérience de visite promet d'être aussi ludique qu'enrichissante. Ces collections reconnues d'intérêt national permettent à la Cité de la Préhistoire de bénéficier de l'appellation musée de France et de collaborer avec l'INRAP, le CNRS...

Une approche résolument moderne de la Préhistoire

Les préhistoriens et archéologues ayant travaillé sur ce musée ont souhaité une exposition moderne et intuitive pour permettre aux visiteurs de fouiller comme un véritable archéologue sur des tables tactiles, défier du regard la hyène des cavernes et découvrir les animations préhistoriques (feu, silex, tir de sagaies).

Enquête policière théâtralisée

« Cluedo géant au musée »

Qui a tué la conservatrice du musée ? Il s'agit là de tester ses talents d'enquêteur scientifique et d'aider l'inspecteur Ystik à résoudre ce mystère. Une bonne alternative aux soirées Monopoly. Rendez-vous à la cellule d'enquête de la Cité.

• Gratuit

De 20h30 à 22h

<https://openagenda.com/ndm-2019-auvergne-rhone-alpes/events/cluedo-geant-au-musee>



MUSÉE D'ART ET D'ARCHÉOLOGIE

37, rue des Carmes, 15000 Aurillac
04 71 45 46 10
www.aurillac.fr



© Musée d'art et d'archéologie d'Aurillac

Le musée d'art et d'archéologie d'Aurillac est un musée de synthèse qui évoque, à travers ses collections d'archéologie, la vie et l'habitat dans le Cantal depuis les origines jusqu'à la période médiévale. Il apporte un éclairage sur différents courants stylistiques de l'histoire de l'art. Le musée donne un aperçu des différents genres, de la peinture religieuse ou d'histoire, au portrait, ou au paysage au travers de collections des XVII^e au XIX^e siècles. Les artistes cantaliens comme Chapsal ou Charbonnel côtoient des artistes de renom tels que Joseph Vernet ou Watelet.

Les œuvres d'Albert Lebourg, Henri Lebasque, William Laparra et Bernard Boutet de Monvel sont exposées aux côtés de sculpteurs comme Rodin et Camille Claudel. La fabrique de parapluies, qui a fait le renom d'Aurillac, est évoquée dès l'entrée par la présentation de modèles anciens et contemporains. Le musée conserve un fonds photographique ancien et contemporain exceptionnel constitué dès les années 1980 et présenté par rotation.

Exposition temporaire « Caractères »

Découvrir ce qui se joue face à l'objectif du photographe au musée d'art et d'archéologie et au muséum des Volcans, du 7 avril 2019 au 5 janvier 2020.

Visite libre du musée

• Gratuit

De 10h à 23h30

https://openagenda.com/ndm-2019-auvergne-rhone-alpes/events/visite-gratuite-du-musee_671335

Festival Phonolites 2019

Ce festival rassemble différents acteurs culturels du territoire avec de nombreux temps forts.

• Gratuit

À partir de 19h

<https://openagenda.com/ndm-2019-auvergne-rhone-alpes/events/nuit-des-musees-a-aurillac-phonolites-2019>

Déambulation dans les écuries au musée en passant par l'auditorium

pour la restitution du travail mené par trois ensembles d'élèves du conservatoire avec l'Association à la recherche d'un folklore imaginaire. L'ARFI poursuit une résidence dans le Cantal depuis 2018 à l'invitation de la direction de l'action culturelle du département.

Improvisation de la Classe d'Harmonie à l'auditorium Maurice Ravel par réaction aux images projetées issues du fonds photographique du musée sur la thématique du portrait.

Les ateliers de chant choral réinterpréteront des chants issus du répertoire traditionnel auvergnat, dans l'écrin composé des photographies de Pierre Soissons consacrées aux paysages cantaliens dans une salle des Écuries.

L'orchestre à cordes se produira dans la deuxième salle des Écuries, avec en toile de fond une série des célèbres portraits du studio Harcourt.

Des élèves du conservatoire investiront également le musée pour proposer des surprises musicales en lien avec les portraits de l'exposition « Caractères » mais aussi ceux plus académiques des collections de peinture. Les visiteurs seront conduits par des guides à la rencontre de tous ces portraits qui prendront vie sous leurs yeux.

Atelier reconstitué des photographes aurillacois Léger, Émile et Pierre Parry

Dans le musée, les visiteurs auront également la possibilité de se faire tirer le portrait chez Parry, dans l'atelier reconstitué.

Découverte des autoportraits créés

par la classe de terminale CGEA du lycée Georges Pompidou dans le cadre du dispositif « La classe, l'œuvre »



Intermèdes dansés dans le jardin, pour agrémenter le parcours du public.

À la Sellerie, ce sont d'autres visages qui se donneront à voir sous l'objectif de François Nolorgues. Projet mené en collaboration avec Cantal Jeunes Habitat.

Concert surprenant de la Marmite Infernale de l'ARFI

Le public sera invité, à 22h30, à plonger dans un concert surprenant dans le jardin.



ÉCOMUSÉE DE MARGERIDE

Rue de la tour, 15320 Ruynes-en-Margeride
04 71 23 43 32
www.ecomuseedemargeride.fr



École de Clémence Fontenille-Signalauze - © DRAC Auvergne-Rhône-Alpes

L'écomusée de Margeride situé aux confins du Cantal, appartient à la génération des écomusées des années 1980. Il gère trois sites répartis sur le territoire : la ferme de Pierre Allègre, l'école Clémence Fontenille, et le site de la tour de Ruynes-en-Margeride avec son jardin. Acteur du lien social en milieu rural, il développe depuis plusieurs années une programmation engagée et inclusive, qui lui a valu en 2017 le prix « Osez le musée ».

Veillée contée

Visites contées par un botaniste-conteur dans le jardin Saint Martin de Ruynes-en-Margeride. Au programme, des contes sur les plantes classiques, fantastiques, psychédéliques, féériques et exotiques.

• Gratuit

De 20h30 à minuit

<https://openagenda.com/ndm-2019-auvergne-rhone-alpes/events/veillee-contee-sur-les-plantes-dici-et-dailleurs>



Ariane et Bacchus

Sarcophage en marbre blanc - Collections Lugdunum Musées et théâtre romain - Lyon
MUSÉE LUGDUNUM - LYON (69)

© Lugdunum / Christian Thioc - Jean-Michel Degueule



MUSAT - MUSÉE D'ARCHÉOLOGIE TRICASTINE

Place Castellane, BP 44, 26131 Saint-Paul-Trois-Châteaux
04 75 04 74 19
www.musat.fr



Atelier d'initiation à la taille - © MUSAT

Dès les années 1970, la Société d'Archéologie et d'Histoire présentait les résultats de ses collectes archéologiques dans un petit local. Par la suite, la professionnalisation et l'ampleur des découvertes archéologiques sur le territoire de la commune ont amené à un projet plus ambitieux. C'est ainsi que le musée d'archéologie tricastine est né en 1986, sans espace d'exposition permanent pour présenter ses collections au public. Étape temporaire en attendant l'aménagement d'un véritable musée, la salle d'exposition de l'archidiaire a été inaugurée en février 2005. Tous les deux ans, le musée y présente une nouvelle exposition permettant de découvrir un nouvel aspect de l'histoire tricastine.

Atelier d'initiation à la taille « la pierre : de l'extraction à la construction ! »

La pierre du Midi, pierre locale extraite des carrières voisines, est depuis l'Antiquité utilisée par les hommes et marque l'identité tricastine. Plusieurs animations seront proposées pour découvrir son histoire, des techniques d'extractions à son utilisation pour la construction. Parents et enfants pourront s'initier à la taille de la pierre, aux managements des outils de carriers et observer les techniques architecturales.

• Gratuit

De 20h à 23h30

<https://openagenda.com/ndm-2019-auvergne-rhone-alpes/events/la-pierre-de-l'extraction-a-la-construction>



MUSÉE HÉBERT

Chemin Hébert, 38700 La Tronche
04 76 42 46 12
www.musee-hebert.fr



Rome, vue de la Trinité des Monts, d'Hébert -
© RMN-Grand Palais (musée d'Orsay) / Gérard Blot

À l'abri de ses murs, le musée Hébert de La Tronche a su se protéger du temps. La maison de l'artiste a conservé l'esprit des lieux et le caractère intimiste d'une maison de famille. Le jardin, entre ombre et lumière, est encore imprégné des souvenirs italiens de l'artiste. Le musée a, dès son ouverture en 1979, affiché une double orientation : favoriser une meilleure connaissance de l'art du XIX^e siècle à travers les collections du peintre Ernest Hébert et promouvoir la présentation d'artistes contemporains, jeunes ou confirmés.

« La classe, l'œuvre » : Noctambulation 4

Les élèves latinistes de 5^e du collège du Grésivaudan se feront « passeurs de culture ». Ils proposent une visite guidée particulière et une médiation autour de l'œuvre d'Ernest Hébert, *Rome, vue de la Trinité des Monts*, avec musiques et lectures imaginées et travaillées tout au long de leur année scolaire.

• Gratuit

De 19h30 à 21h30

<https://openagenda.com/ndm-2019-auvergne-rhone-alpes/events/mediation-la-classe-loeuvre>





MUSÉE D'ALLARD

13 boulevard de la préfecture, 42600 Montbrison
04 77 96 39 15
www.ville-montbrison.fr



Acrylique marouflé sur toile - 2013 - © Michel Granger

Dans un ancien hôtel particulier, entre cour et jardin, le musée d'Allard offre un regard sur la nature, l'art et l'enfance.

Exposition temporaire « A.R.B.R.E.S. »

Fruit des cabinets d'histoire naturelle et de curiosités constitués par Jean-Baptiste d'Allard dans la première moitié du XIX^e siècle, le musée dévoile les liens qui unissent les hommes aux arbres. Au cœur de nombreux récits mythologiques anciens, le rapport aux arbres donne un puissant sujet d'interprétation à l'imaginaire et à la créativité humaine. Objets historiques, scientifiques et artistiques mettent en scène ce rapport au végétal et alimentent un chemin de réflexions.

• Visite libre du musée

Gratuit

De 14h à 23h

<https://openagenda.com/ndm-2019-auvergne-rhone-alpes/events/exposition-temporaire-arbres>

Concerts avec la participation de la Maîtrise de la Loire en lien avec l'exposition « A.R.B.R.E.S. »

• Gratuit

De 16h à 16h30, de 18h30 à 19h puis de 21h à 21h30

https://openagenda.com/ndm-2019-auvergne-rhone-alpes/events/concerts-avec-la-participation-de-la-maitrise-de-la-loire_484



Les belles rencontres autour des collections des musées

Loire

MUSÉE D'ART ET D'INDUSTRIE

2 place Louis Comte, 42026 Saint-Étienne
04 77 49 73 00
www.musee-art-industrie.saint-etienne.fr



Triporteur à caisse fermée, une vitesse, 1934-1939 -
© Hubert Genouilhac PhotUp Design

Le musée d'Art et d'Industrie propose une découverte des savoir-faire passés et actuels du bassin stéphanois : rubannerie, cycle, armurerie. Récemment il a intégré les collections du musée du vieux Saint-Étienne, donnant à voir l'histoire de la ville qui a connu un développement extraordinaire tout au long du XIX^e siècle. Chaque année l'exposition temporaire est l'occasion de mettre en valeur d'autres industries stéphanoises dynamiques dont le musée collecte la mémoire.

Ciné-concert réalisé par le compositeur Luiza Maria (alias Losless) qui revisite les films d'archives Casino avec une création musicale originale. Un ciné-mix électronique en trois temps à découvrir à la nuit tombée. Ce ciné-concert est proposé par le musée d'Art et d'Industrie, les Archives municipales et la Cinémathèque de Saint-Étienne.

- Gratuit
- 21h30, 22h et 22h30

Visite théâtralisée

Suivre le couple de gérants, Monsieur et Madame Becamel, qui ouvrent les portes de leur succursale.

- Gratuit
- À 19h, 21h et 23h - Durée : 45 min

Atelier en famille à partir de 6 ans - atelier packaging

Contenir, transporter, stocker et séduire sont les contraintes de l'emballage d'un produit. À l'aide d'une application numérique sur tablette, cet atelier propose aux familles, de créer un emballage en imaginant le design graphique, puis de le réaliser.

- Gratuit
- À 18h, 20h et 22h - Durée : 1h30

Fresque

Les visiteurs sont invités à laisser libre court à l'imagination en participant à la création d'une fresque sur le thème de la société de consommation. Un accompagnement est réalisé par les médiateurs culturels.

- Gratuit
- À partir de 18h

Exposition temporaire

« Vendre de tout, être partout. Casino »

Présentation par un médiateur culturel des grands axes du parcours de l'exposition « Casino » qui aborde le processus par lequel d'abord épicerie familiale, l'entreprise s'est adaptée aux mutations du commerce pour devenir un groupe international. L'accent est mis sur l'organisation très centralisée de l'entreprise dans tous ses secteurs d'activité avec prise en compte de l'évolution de sa clientèle : production, distribution, contrôle qualité, contrôle métiers, formation des succursalistes, contrôle de l'agencement des magasins... Les visiteurs cheminent au travers de différentes ambiances évoquant trois axes structurant le fonctionnement de l'entreprise à travers son histoire : la stratégie et la décision, la fabrication et la distribution des produits dans un souci de qualité et enfin la vente.

- Gratuit
- À partir de 18h - Durée : 30 min

Visite guidée des collections permanentes

Un médiateur culturel amène à la découverte des collections d'armes, de cycles et de rubans.

- Gratuit
- À 19h et 21h - Durée : 1h30

Visite libre du musée

- De 18h à minuit



ATELIER-MUSÉE DU CHAPEAU

La Chapellerie
31 rue Martouret, 42140 Chazelles-sur-Lyon
04 77 94 23 29
www.museeducapureau.com



© Daniel Ulmer

L'atelier-musée du chapeau invite à découvrir la surprenante transformation du poil de lapin en chapeau de feutre de luxe avec : films vidéo, machines en fonctionnement et démonstration de mise en forme d'un chapeau par le chapelier ainsi que l'atelier de modiste et de formier. La galerie de mode présente plus de 400 couvre-chefs dont certains de personnages célèbres.

Cette année le musée met à l'honneur les lauréats du concours des Meilleurs Ouvriers de France (M.O.F) qui présenteront leur savoir-faire en chapeau et couvre-chefs d'exception.

Visite libre de l'Atelier-Musée « secrets de chapeaux... »

• Gratuit
De 19h30 à 22h

<https://openagenda.com/ndm-2019-auvergne-rhone-alpes/events/de-couverte-insolite-de-latelier-musee>

MUSÉE ALICE TAVERNE

89 rue de la Grye, 42820 Ambierle
04 77 65 60 99
www.museealicetaverne.fr



EXPO DU 01.05 AU 30.11.19



AMBIERLE

MUSÉE ALICE TAVERNE

89 rue de la Grye . 42820 Ambierle (Côte Roannaise) . Tél 04 77 65 60 99
alice.taverne@wanadoo.fr - www.museealicetaverne.fr
Ouvert tous les jours du 1er février au 30 novembre, de 10 h à 12 h et de 14 h à 18 h.



Affiche expo 2019-2020 je suis au jardin
© Musée Alice Taverne

Créé par une femme érudite, amoureuse de son Forez natal, le musée Alice Taverne conserve le charme désuet des musées des arts et traditions populaires. Dans un très bel immeuble des XVII^e et XVIII^e siècles entouré d'un parc, le public découvre la vie des hommes et des femmes de ce territoire rural entre 1700 et 1930 au travers d'intérieurs reconstitués : épicerie, auberge, chez la couturière Nanette, chez Jean-Marie Gachet chirurgien, chez la béate, école...

Nouvelle exposition temporaire « Je suis au jardin ! »

Découverte d'astuces de jardiniers.

Visites commentée « visites sur le pouce ! »

Découverte d'éléments incontournables ou insolites des collections du musée, d'anecdotes et des richesses du patrimoine dans la convivialité.

• Gratuit
De 19h à 22h

https://openagenda.com/ndm-2019-auvergne-rhone-alpes/events/visites-sur-le-pouce_916228



MUSÉE DE PALÉONTOLOGIE

Place de l'église, 43380 Chilhac

04 71 77 47 26

www.museechilhac.com



Nocturne au musée © SMAT du Haut-Allier

Le site paléontologique de Chilhac est un des 20 sites majeurs de Haute-Loire. Il est une des clés de la compréhension de la disparition du mastodonte d'Auvergne, icône de notre territoire, et des changements climatiques et environnementaux qui amenèrent les premiers européens à découvrir le continent eurasiatique

La découverte fortuite de fragments osseux fossiles à Chilhac, faite lors de travaux agricoles, a été mentionnée pour la première fois le 8 novembre 1875. Et c'est en 1968 que des fouilles paléontologiques débutèrent à Chilhac sous l'impulsion de chercheurs de l'université de Poitiers, Christian Guth et d'Odile Bœuf. Chilhac et son musée sont un site majeur dans la compréhension des changements climatiques et environnementaux qui amenèrent la disparition de ce pachyderme et l'arrivée de nombreux nouveaux occupants (mammouths méridionaux, carnivores...) de la savane qui s'installe.

Visite guidée et commentée du musée et de ses secrets

Le musée de paléontologie de Chilhac célèbre ses 30 ans et propose une visite atypique avec l'association Les Pieds à Terre.

- Rendez-vous devant le musée, place de l'église
Samedi 18 mai à 20h30
Gratuit
Renseignements au 04 71 77 47 26

<https://openagenda.com/ndm-2019-auvergne-rhone-alpes/events/visite-du-musee-et-de-ses-secrets>



MUSÉE DÉPARTEMENTAL DE LA CÉRAMIQUE

39 rue de la République, 63190 Lezoux
04 73 73 42 42
www.puy-de-dome.fr



Ateliers Antik'Hip-Hop avec le collectif Supreme Legacy
© Collectif Supreme Legacy

Ouvert depuis mars 2007, le musée d'archéologie présente, dans son exposition permanente, les collections provenant du site gallo-romain de Lezoux. Cette petite ville d'environ 6 000 habitants fut en effet l'un des plus grands centres de production de céramiques de l'empire romain occidental. Pendant plusieurs siècles, les potiers gallo-romains façonnèrent à Lezoux des centaines de millions de récipients en terre cuite, vases à boire, vaisselle de table, cruches, marmites, pots destinés à la cuisine ou à conserver des aliments, tuiles, tuyaux, amphores... Parmi ces nombreuses productions, la plus importante - et la plus étudiée par les archéologues - est la vaisselle « sigillée », de table, de couleur orangée ou rouge, décorée de motifs en reliefs et, la plupart du temps, signée par le potier. Cette céramique commercialisée en masse, et à grande échelle au II^e siècle, a permis de véhiculer une certaine image de la romanité à travers les territoires du monde romain occidental. Le musée est installé dans une ancienne fabrique de poteries réhabilitée. Musée inclusif, il offre de multiples outils de médiation pour tous les publics.

Ateliers Antik'Hip-Hop avec le collectif Supreme Legacy

Ces artistes proposent un programme explorant la diversité du mouvement hip-hop, à la fois musical et chorégraphique. Pour établir le programme de cette soirée originale et rythmée par des ateliers et des showcases, ils se sont imprégnés du musée et de ses collections. Pour tous les goûts, le public choisira : être acteurs ou spectateurs !

<https://openagenda.com/ndm-2019-auvergne-rhone-alpes/events/antikhip-hop>

Showcases avec le DJ Jet Cut pour plonger dans une ambiance hip-hop

• Gratuit

Toutes les heures de 19h à 23h - Durée : 5 min

Ateliers d'écriture rap avec le rappeur clermontois MC TitFreak\$

Immersion dans l'univers du rap afin d'en découvrir les bases.

• Gratuit

Sur réservation
De 19h15 à 21h30

Ateliers de danse hip-hop avec Nasty Nath et Mike

Réalisation d'une chorégraphie collective.

• Gratuit

Sur réservation
De 19h30 à 21h45

Ateliers graff

Apprentissage de l'art du graff.

• Gratuit

Sur réservation
De 19h15 à 22h30

« La classe, l'œuvre » : projet « Je suis mon héros »

20 élèves de 3^{ème} et leurs professeurs de latin et d'arts plastiques du collège de Cournon-d'Auvergne ont travaillé toute l'année à partir des collections du musée. Le public découvrira des créations inspirées des dieux et héros romains, mêlant emblèmes et représentations antiques avec des éléments personnels et autobiographiques. Ces œuvres figureront parmi les collections du musée et vous seront présentées par les élèves, devenant le temps d'une soirée des passeurs de culture.

• Gratuit

De 19h à minuit





MUSÉUM HENRI LECOQ

15 rue Bardoux, 63000 Clermont-Ferrand
04 43 76 25 00
www.clermontmetropole.eu



Ce musée de sciences est installé depuis 1873 en plein cœur de Clermont-Ferrand. Pourvu d'un jardin pédagogique et d'agrément, le muséum Henri-Lecoq explore le patrimoine naturel du territoire, (animaux, végétaux, roches, fossiles) et interroge le visiteur sur l'histoire des sciences et techniques. Il conserve une des célèbres Pascalines, machine à calculer inventée par Blaise Pascal.

Exposition temporaire « Nature en ville »

Observation d'un espace urbain et d'une partie de la biodiversité. La galerie du muséum est consacrée à la ville de demain et illustre comment les espaces urbains intègrent et intégreront la biodiversité dans l'avenir, afin de rendre nos villes plus durables et plus agréables à vivre.

Un espace ludique invite le visiteur, du plus petit au plus grand, à imaginer, construire et représenter sa propre vision d'une ville du futur, où la nature devra tenir toute sa place.

• Gratuit

Visite toutes les heures, de 20h à 23h

<https://openagenda.com/ndm-2019-auvergne-rhone-alpes/events/exposition-nature-en-ville>

MUSÉE MANDET

14 rue de l'hôtel de ville, 63200 Riom
04 73 38 18 53
www.musees-riom.com



© J. Damase Musées Riom Limagne et Volcans

Le musée Mandet est l'un des rares musées dédiés aux arts décoratifs de France. Il est installé depuis 1866 dans un ancien hôtel particulier, l'hôtel du Fraisse du Cheix, demeure du début du XVIII^e siècle constituée d'un corps principal autour d'une cour d'honneur entourée de communs. Les collections, constituées initialement de peintures et de sculptures de l'Antiquité au XIX^e siècle, se sont enrichies en 1983 de l'importante donation Richard comprenant près de 1500 pièces (peintures, sculptures, céramiques, bijoux, ivoires, tapisseries, mobilier...) dont 500 pièces d'orfèvrerie civile française, anglaises, allemandes, espagnoles, hollandaises des XVII^e et XVIII^e siècles. L'accueil de cette donation entraîne une extension du musée et intègre un second hôtel particulier. À partir de 1990, en prenant appui sur ces riches collections d'objets d'art et particulièrement d'orfèvrerie ancienne, le musée s'est ouvert aux créations les plus actuelles et a acquis des pièces d'arts décoratifs contemporains. Ainsi en une vingtaine d'années, le musée Mandet est devenu une référence nationale voire européenne dans le domaine de l'orfèvrerie contemporaine.

Exposition temporaire « Les images sont inadmissibles »



LES IMAGES SONT INADMISSIBLES

Rencontre entre les collections du FRAC Auvergne et du Musée Mandet

© Musée Mandet - Riom Limagne et Volcans

Rencontre insolite entre les collections du FRAC Auvergne et du musée Mandet. L'exposition se veut une interrogation sur la nature des images, leur fonctionnement, leur éventuel détournement, ainsi que sur les conditions sensibles et psychologiques de leur réception.

• Gratuit

De 19h à minuit

<https://openagenda.com/ndm-2019-auvergne-rhone-alpes/events/exposition-les-images-sont-inadmissibles>

Visite libre des collections permanentes

Collection de peintures et sculptures du XVI^e au XIX^e siècle, d'objets d'art et d'art décoratif, de l'Antiquité à nos jours.

• Gratuit

De 19h à minuit

https://openagenda.com/ndm-2019-auvergne-rhone-alpes/events/visite-libre-des-collections-permanentes_237906



Ensemble de 16 figurines de Bessanes

Sculpture polychrome

MUSÉE D'ART ET D'HISTOIRE - ALBERTVILLE (73)

© Ursula Mariak

© Musée d'art et d'histoire d'Albertville



MUSÉE HENRI MALARTRE

645 rue du musée, 69270 Rochetaillée-sur-Saône

04 78 22 18 80

www.musee-malartre.com/malartre/



© Bertrand Stofleth

Le musée Henri Malartre propose une collection composée d'une centaine de voitures datant de 1892 à nos jours, dont la Mercedes d'Hitler ou la Renault Espace de Jean-Paul II ; une soixantaine de motos et side-cars de 1900 aux années 1960, une cinquantaine de cycles de 1818 (la draisienne) aux années 1960 (la bicyclette d'Anquetil) ; des véhicules de transport en commun lyonnais ; des accessoires tels que des mascottes, des lanternes ou encore des radiateurs ; une centaine d'affiches publicitaires d'époque (l'une des plus riches collections que l'on puisse trouver) ; des moteurs rares comme celui construit par Miesset à Lyon en 1903 ou les 16 cylindres en double V de M.Mougeotte (1916) ; des miniatures comme celle de Norev...

Le tour du monde en une soirée : à vous de jouer !

Cette année, les visiteurs du musée ne seront pas de simples spectateurs mais de véritables acteurs ! Les élèves de CM1/CM2 de l'école de Rochetaillée-sur-Saône invitent le public à faire le tour du monde en suivant leurs héros. Un circuit aventure pour découvrir d'autres horizons à bord de certains véhicules du musée...

Le début de l'histoire sera distribué à l'arrivée au musée et ensuite.... Aux visiteurs de jouer le jeu !

• Gratuit

De 18h à 21h

<https://openagenda.com/ndm-2019-auvergne-rhone-alpes/events/a-vous-de-jouer-le-tour-du-monde-en-une-soiree>



MUSÉE DES SAPEURS-POMPIERS DE LYON MÉTROPOLE ET DU RHÔNE

358 avenue de Champagne, 69009 Lyon
04 72 17 54 54
www.museepompiers.com



© Musée des sapeurs-pompiers Lyon-Rhône

L'histoire du musée commence en 1971, lorsque celui-ci est inauguré dans les locaux de la Duchère, à l'initiative du chef de corps des sapeurs-pompiers de Lyon. Le premier objectif est d'empêcher la destruction des véhicules devenus obsolètes. Une équipe de passionnés, tous sapeurs-pompiers et attachés aux services techniques, redonnent peu à peu vie à ces matériels d'exception. Le service d'incendie et de secours du département du Rhône et de la métropole de Lyon, très impliqué auprès du musée, contribue encore aujourd'hui avec enthousiasme aux actions de sensibilisation au métier de sapeur-pompier.

Visite du parcours permanent

450 objets à découvrir le long d'une vingtaine d'étapes, pompes à bras, à vapeur, motopompes, véhicules, seaux, haches, casques, uniformes, maquettes, bateau, armement, matériel de secours à personnes et de communication.

https://openagenda.com/ndm-2019-auvergne-rhone-alpes/events/visite-du-parcours-permanent_743181

Jouer au musée

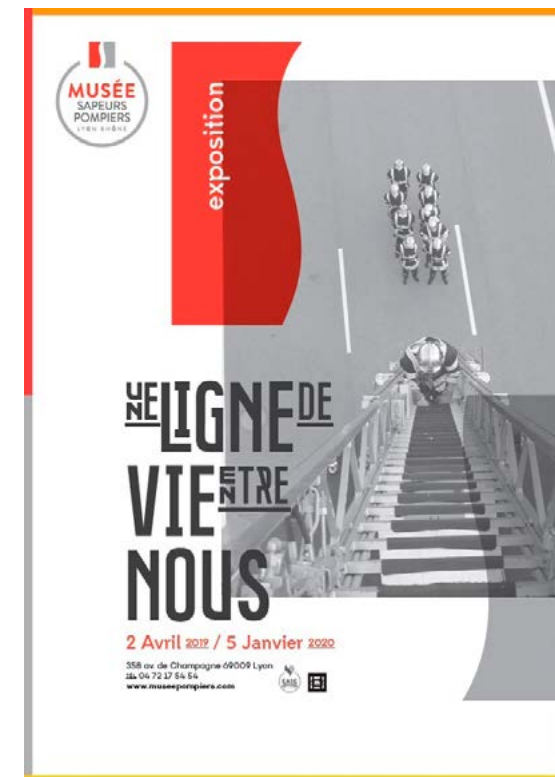


© Musée des sapeurs-pompiers Lyon-Rhône

De quoi est composée la tenue des sapeurs-pompiers ? D'où viennent ces casques ? À quoi servent les différentes lances ? Une animation pour tester en famille les nouveaux jeux de découverte des collections du musée.

<https://openagenda.com/ndm-2019-auvergne-rhone-alpes/events/jouer-au-musee>

Exposition temporaire « une ligne de vie entre nous »



© Musée des sapeurs-pompiers Lyon-Rhône

Manœuvre, préparation du bal ou du défilé du 14 juillet, musique... Une exposition temporaire pour découvrir les activités des pompiers lorsqu'ils ne sont pas en intervention. La ligne de vie est l'objet qui relie les pompiers et les sécurise dans les situations dangereuses. Oser placer sa vie entre les mains de l'autre ne se fait pas du jour au lendemain. Oser risquer sa vie pour sauver celle des autres se récompense même au jour le jour. Car c'est là l'autre lien vital au métier de sapeur-pompier, celui entretenu avec la population.

<https://openagenda.com/ndm-2019-auvergne-rhone-alpes/events/une-ligne-de-vie-entre-nous>



MUSÉE GALLO-ROMAIN

Route départementale 502, 69560 Saint-Romain-en-Gal
04 74 53 74 00 ou 04 74 53 74 01
www.musees-gallo-romains.com



Parcours « L'Antic'quizz animé par Zeus, en personne » - © Patrick Ageneau

Le site archéologique de Saint-Romain-en-Gal est un des plus grands ensembles consacrés à la civilisation gallo-romaine en France ; avec sept hectares de vestiges du riche quartier résidentiel de Vienna, alors « colonie romaine ».

Situé au bord du Rhône, axe majeur pour le transit des marchandises entre Méditerranée et provinces du Nord, ce quartier, connaît un fort développement dans les années 50 après J.-C.

La richesse des habitants s'exprime par le luxe des maisons qui avoisinent des thermes, des boutiques, des échoppes d'artisans et des ateliers. Le musée de site ouvert en 1997, abrite les collections offrant un panorama complet de la vie quotidienne au cours des premiers siècles de notre ère. Le parti choisi est celui d'une approche ethnologique. De nombreuses reconstitutions sous forme de maquettes permettent de découvrir le site et son histoire, l'ampleur de la romanisation, avec notamment la mosaïque des athlètes

vainqueurs, les peintures des thermes des lutteurs et la maquette de Vienne au II^e siècle de notre ère.

L'artisanat, le commerce et l'importance économique de la ville, source de richesses pour ses habitants, sont évoqués dans la partie du musée qui domine le Rhône. Plus loin, on découvre la diversité des décors et l'originalité du style des mosaïstes de Vienne. Enfin, dominant le site archéologique, une présentation de la maison romaine, espace par espace, restitue le cadre et les gestes de la vie quotidienne.

Représentation de L'Illiade d'Homère proposée par Xavier Jacquelin

Xavier Jacquelin, comédien dit L'Illiade dans l'adaptation concentrée et épurée de l'histoire de la guerre de Troie, longue et cruelle, réalisée par l'écrivain, acteur et dramaturge Alessandro Baricco pour être interpréter en public.

• Gratuit

De 20h à 22h - Durée : 3 parties de 45 min chacune

https://openagenda.com/ndm-2019-auvergne-rhone-alpes/events/spectacle-homere-iliade_170290

Parcours « L'Antic'quizz animé par Zeus, en personne »

Les dieux parleront de LEUR guerre de Troie. Entre mythologie et mythomanie, les comédiens de la compagnie « Il sera une fois » envoûteront le public.

• Gratuit

De 19h à 00h30

<https://openagenda.com/ndm-2019-auvergne-rhone-alpes/events/anticquizz-anime-par-zeus-en-personne>

Animation jeune public « Écoutez une histoire au musée avec l'association Lire et faire lire »

Histoire pour petits et grands en écho à la collection du musée, à la mythologie et à l'imaginaire.

• Gratuit

De 19h30 à 21h30

<https://openagenda.com/ndm-2019-auvergne-rhone-alpes/events/ecoutez-une-histoire-au-musee-avec-lassociation-lire-et-faire-lire>

Spectacle « Andromaque » par la Compagnie la Douce

Un extrait de la création pour donner envie de découvrir cette relecture contemporaine de l'œuvre.

• Gratuit

De 19h30 à 20h30

<https://openagenda.com/ndm-2019-auvergne-rhone-alpes/events/andromaque-compagnie-la-douce>



MUSÉE PAUL-DINI

2 place Faubert, 69400 Villefranche-sur-Saône
04 74 68 33 70
www.musee-paul-dini.com



Florence Reymond, *Adam et Eve*, 2017 © musée Paul-Dini

Créé au XIX^e siècle, installé dans une ancienne halle aux grains (une grenette), le musée de Villefranche-sur-Saône connaît une renaissance en 1999 grâce à la donation faite par Muguette et Paul Dini de près de 450 œuvres. La collection s'oriente alors vers la production artistique d'artistes ayant un lien de vie ou de travail avec la région. Il est complété par un second espace en 2005, l'espace Cornil du nom d'une ancienne usine textile. Les bâtiments Grenette et Cornil accueillent régulièrement des expositions temporaires.

« La classe, l'œuvre » dans le cadre de l'exposition temporaire « Elles, question de genre ? »



En partenariat avec le lycée Louis Armand de Villefranche-sur-Saône et le collège Notre Dame de Saint Jean d'Ardière, le musée municipal Paul-Dini donne carte blanche à la jeunesse pour découvrir autrement l'exposition temporaire.

« Le musée à voix haute ! »

Des élèves de 3^{ème} du collège de Saint Jean d'Ardières deviennent médiateurs, le temps d'une soirée, et présentent au public une sélection d'œuvres de l'exposition temporaire.

- Gratuit
- À partir de 19h

« La marinière, question de genre ? »

Des élèves de 1^{ère} Bac pro métiers de la mode du Lycée Louis Armand organisent un défilé de mode à l'espace Cornil avec leur création, de vêtements marins, dans le cadre d'un travail mené autour de l'industrialisation et de la marinière.

- Gratuit
- À partir de 20h



MUSÉE D'ART ET D'HISTOIRE D'ALBERTVILLE

Grande Place des Conflans, 73200 Albertville
04 79 37 86 85
www.albertville.fr/culture/musee-art-histoire/



© Musée d'art et d'histoire d'Albertville

Le musée est installé dans un écrin médiéval : la Maison rouge. Seule demeure entièrement en briques, classée monument historique, la Maison rouge est édifiée pour Pierre Voisin, secrétaire du comte Amédée de Savoie, à la fin du XIV^e siècle. Elle apporte dans la cité médiévale de Conflans, une note nouvelle, qui annonce la fin du Moyen Âge. La brique permet en effet une plus grande originalité dans les formes des baies, tout en faisant le décor et en donnant le ton. Les collections du musée, constituées par une poignée de passionnés dès 1936, proviennent de l'ensemble du territoire savoyard. Elles content l'histoire de la région et de la ville à travers 4 parcours : l'histoire, de la présence romaine aux débuts des sports d'hiver ; art populaire et art sacré, la vie savoyarde sculptée dans le bois ; la vie quotidienne, dans une maison typique, la vie d'une famille à la fin du XIX^e siècle ; l'économie, ou comment les Savoyards ont su tirer profit de la pente et du climat.

Visite surprise du musée, une découverte originale des collections



© Service Patrimoine Ville d'Albertville

Visite commentée, conférence, lecture

• Gratuit

De 20h30 à 21h30

<https://openagenda.com/ndm-2019-auvergne-rhone-alpes/events/visite-surprise-du-musee>

Présentation de la collection « Les personnages animés de Bessans »



© Service Patrimoine Ville d'Albertville

Conférence suivie d'une présentation de la collection récemment restaurée des figurines de Bessans du Musée d'art et d'histoire.

Une découverte de l'art populaire savoyard, proche des habitants, de leurs habitudes, de leur environnement animal et botanique sera proposée par Michèle Pachoud, auteure du livre « Bessans, un village de sculpteurs ». La découverte des figurines de Bessans, ces jouets sculptés animés grâce à une ficelle, a suscité une passion qu'elle fera partager au public.

• Gratuit

De 17h30 à 19h

<https://openagenda.com/ndm-2019-auvergne-rhone-alpes/events/les-personnages-animes-de-bessans>



MUSÉE DES BEAUX-ARTS

Place du Palais de Justice, 73000 Chambéry
04 79 33 75 03
www.chambery.fr



© Didier Gourbin / Grand Chambéry

La collection, principalement constituée au XIX^e siècle grâce à de nombreux donateurs, est particulièrement riche en peintures italiennes. Les dons et legs du baron Hector Garriod, collectionneur savoyard installé à Florence et le don du roi de Piémont-Sardaigne, Victor-Emmanuel II ont largement participé à son enrichissement.

Le musée des beaux-arts de Chambéry présente une collection d'une centaine de peintures allant de la fin du Moyen Âge au début du XX^e siècle. Le parcours chronologique permet au visiteur d'évoluer à travers différents mouvements de l'histoire de l'art - Primitifs, Renaissance, Maniérisme, Baroque, Néoclassicisme - et de découvrir différents genres : peinture religieuse, historique, portrait, paysage. Les œuvres italiennes des XVI^e, XVII^e et XVIII^e siècles sont particulièrement représentées.

Workshop, Département Communication Hypermédia

Découverte des dispositifs numériques des étudiants en Master 1 Création Numérique et Master 2 2iD (Design & Interactivité de l'Information) après une semaine d'Atelier-Laboratoire Workshop autour du musée des Beaux-Arts.

- Gratuit
- De 20h à minuit

<https://openagenda.com/ndm-2019-auvergne-rhone-alpes/events/workshop-departement-communication-hypermedia>

Ouverture exceptionnelle de l'artothèque

Découverte des œuvres, de son fonds et de son fonctionnement. En visite libre ou en visite flash.

- Gratuit
- De 22h30 à minuit

<https://openagenda.com/ndm-2019-auvergne-rhone-alpes/events/ouverture-de-lartothèque>

« Mylène Besson, Les femmes qui rient »

Rencontre avec l'artiste Mylène Besson autour du dessin *Les Femmes qui rient* et présentation de l'œuvre en réalité augmentée par Chantal Cappeli. Interventions vocales créées à partir des textes du livre *Les Femmes qui rient* par les élèves de Nadia Lamarche du département MAA voix de la Cité des arts.

<https://openagenda.com/ndm-2019-auvergne-rhone-alpes/events/mylene-besson-les-femmes-qui-rient>

Exposition André Jacques - Impressions de Savoie

- Gratuit
- En visite libre de 20h à minuit
- En visite flash à 21h et 21h30 - Durée : 20 min

<https://openagenda.com/ndm-2019-auvergne-rhone-alpes/events/andre-jacques-impressions-de-savoie>

Visite flash de la maison de Jean-Jacques Rousseau « Les Charmettes »

Parcours à travers la salle à manger, le salon de musique et les chambres.

- Gratuit
- De 20h30 à 23h30

Spectacle « Petites formes - Trans'Danse Cie »

Déambulation dans les jardins au rythme des textes poétiques et des mouvements. Au programme : Hugo, Soupault, Claudel ou encore Baudelaire.

- Gratuit
- De 22h à 23h



MUSÉE DU CHABLAIS

Château de Sonnaz
2 rue Michaud, 74200 Thonon-les-Bains
04 50 70 69 49
www.thononlesbains.com/fr/patrimoine-culturel/4/163042-musee-du-chablais.html



© Musées Thonon

Créé en 1863 et installé dans les caves voûtées du château de Sonnaz, le musée est dédié à la conservation et à la présentation du patrimoine chablaisien. Une partie de ses collections fait l'objet de deux expositions permanentes : « La frontière, histoires de contrebande » et « Les barques du Léman : chronique d'une navigation disparue ».

Exposition « Regards sur la grande guerre : Sens et puissance des images »

Du 30 mars au 10 novembre 2019, une plongée dans le premier conflit mondial à travers l'image : de la propagande patriotique à la vision plus nuancée des artistes, de la réclame pour les actions de solidarités à l'artisanat de tranchée et aux monuments commémoratifs.

Visite libre du musée du Chablais

- Gratuit
- De 14h30 à 22h

Cuisine roulante militaire installée devant le château de Sonnaz

L'occasion pour les visiteurs de découvrir, mais également de goûter au repas des Poilus, avec Didier Blanchard de l'association Le Poilu de la Marne.

- Gratuit

Exposition d'instruments d'époques et intermèdes musicaux

Présentation d'instruments d'époque, pour certains réalisés dans les tranchées, avec l'association Cordes & Pics.

- Gratuit
- Après-midi et soirée.

Concert

- Gratuit
- 21h

Intervention musicale par la batterie-fanfare d'Anthony « Les Flots bleus »

Interprétation de marches militaires et rythmes d'époque devant le musée du Chablais à 18h.
Puis accompagnement en musique des visiteurs jusqu'à l'écomusée de la pêche et du lac où les festivités se poursuivent autour de l'exposition « Les Fantômes du Léman » consacrée aux naufrages sur le lac.

« La classe, l'œuvre » au musée du Chablais

En lien avec le BTS tourisme du lycée Anna de Noailles d'Evian : deux élèves proposeront un commentaire en langue des signes française (LSF) d'œuvres du musée tandis qu'un autre réalisera une médiation orale dans l'exposition « La frontière, histoire de contrebande ».
Des élèves de la classe de CMI de l'école des Arts de Thonon présenteront leurs livres numériques autour du rôle des femmes durant la Première Guerre mondiale.





Anselme Boix-Vives, La Mise au tombeau ou Calvaire lunaire, fin avril ou mai 1964, Moûtiers.
MUSÉES DE CHAMBÉRY - CHAMBÉRY (73)
© Musées des Beaux-Arts de Chambéry

Coordination en Auvergne-Rhône-Alpes



Programme édité par la Direction régionale des affaires culturelles Auvergne-Rhône-Alpes

Coordination éditoriale et rédaction :

Lionel Bergatto, Jean-Pierre Commun, Brigitte Liabeuf et Georgina Maroni - Direction régionale des affaires culturelles Auvergne-Rhône-Alpes ; Wilma Odin-Lumetta - Buro2Presse

Relations presse :

Wilma Odin-Lumetta - Buro2Presse

Crédits photographiques :

© Propriétaires

Conception graphique du visuel de la Nuit des musées 2019 :

© Cyril Dosnon

Réalisation graphique du dossier de presse :

© Long.island 2019

Mentions de publication

Le dossier de presse a été établi à partir des données communiquées au ministère de la Culture par les musées participants.

Photos pour la presse



Ain



Nantua
MUSÉE DE LA RÉSISTANCE ET DE LA DÉPORTATION DE L'AIN
© C Monfray



Bourg-en-Bresse
MONASTÈRE ROYAL DE BROU
© Monastère Royal de Brou



Nantua
MUSÉE DE LA RÉSISTANCE ET DE LA DÉPORTATION DE L'AIN
© L Dias



Bourg-en-Bresse
MONASTÈRE ROYAL DE BROU
© Hugo Maertens

Allier



Moulins
CENTRE NATIONAL DU COSTUME DE SCÈNE ET DE LA SCÉNOGRAPHIE (CNCS)
© CNCS Fondation Noreev



Moulins
MUSÉE ANNE DE BEAUJEU
© CD03 2019



Moulins
MUSÉE DE L'ILLUSTRATION JEUNESSE
© Philippe Létendart



Montluçon
MUPOP
© DRAC Auvergne-Rhône-Alpes

Ardèche



Alba-la-Romaine
MuséAI - MUSÉE ARCHÉOLOGIQUE
© Philippe Fournier



Alba-la-Romaine
MuséAI - MUSÉE ARCHÉOLOGIQUE
© Les Connexions



Alba-la-Romaine
MuséAI - MUSÉE ARCHÉOLOGIQUE
© Taberna Romana



Orgnac-l'Aven
AVEN D'ORGNAC, CITÉ DE LA PRÉHISTOIRE
© Cité de la Préhistoire

Cantal



Ruynes-en-Margeride
ÉCOMUSÉE DE MARGERIDE
© DRAC Auvergne-Rhône-Alpes



Aurillac
MUSÉE D'ART ET D'ARCHÉOLOGIE
© Musée d'art et d'archéologie d'Aurillac

Drôme



Valence
MUSÉE DE VALENCE, ART ET ARCHÉOLOGIE
© Lionel Bergatto



Valence
MUSÉE DE VALENCE, ART ET ARCHÉOLOGIE
© Lionel Bergatto



Valence
MUSÉE DE VALENCE, ART ET ARCHÉOLOGIE
© Compagnie Danka, photographie Droits réservés



Saint-Paul-Trois-Châteaux
MUSAT - MUSÉE D'ARCHÉOLOGIE TRICASTINE
© MUSAT

Isère



Saint-Antoine-L'Abbaye
MUSÉE DE SAINT-ANTOINE-L'ABBAYE
© G. Vivien



La Tronche
MUSÉE HÉBERT
© RMN-Grand Palais (musée d'Orsay) / Gérard Blot

Loire



Chazelle-sur-Lyon
ATELIER-MUSÉE DU CHAPEAU
© Daniel Ulmer



Ambierle
MUSÉE ALICE TAVERNE
© Musée Alice Taverne



Montbrison
MUSÉE D'ALLARD
© Michel Granger



Roanne
MUSÉE DES BEAUX-ARTS ET D'ARCHÉOLOGIE JOSEPH-DÉCHELETTE
© Laura Vigo



Saint-Étienne
MUSÉE D'ART ET D'INDUSTRIE
© Hubert Genouilhac PhotUp Design

Haute-Loire



Puy-en-Velay
MUSÉE CROZATIER
© Service jeunesse, musée Crozatier, Le Puy-en-Velay



Puy-en-Velay
MUSÉE CROZATIER
© Service jeunesse, musée Crozatier, Le Puy-en-Velay



Chilhac
MUSÉE DE PALÉONTOLOGIE
© Licence libre



Chilhac
MUSÉE DE PALÉONTOLOGIE
© SMAT du Haut-Allier

Puy-de-Dôme



Riom
MUSÉE MANDET
© Musée Mandet - Riom Limagne et Volcans



Lezoux
MUSÉE DÉPARTEMENTAL DE LA CÉRAMIQUE
© Collectif Supreme Legacy



Riom
MUSÉE MANDET
© J. Damase Musées Riom Limagne et Volcans

Métropole de Lyon



Lyon (06)
MUSÉE D'ART CONTEMPORAIN DE LYON
© 1 Ado / 1 œuvre, François Stemmer



Rochetaillée-sur-Saône
MUSÉE HENRI MALARTRE
© Bertrand Stofleth



Lyon (09)
MUSÉE DES SAPEURS-POMPIERS DE LYON MÉTROPOLE ET DU RHÔNE
© Musée des sapeurs-pompiers Lyon-Rhône

Rhône



Saint-Romain-en-Gal
MUSÉE GALLO-ROMAIN
© Patrick Ageneau



Saint-Romain-en-Gal
MUSÉE GALLO-ROMAIN
© Patrick Ageneau



Saint-Romain-en-Gal
MUSÉE GALLO-ROMAIN
© Patrick Ageneau



Villefranche-sur-Saône
MUSÉE PAUL DINI
© musée Paul-Dini

Savoie



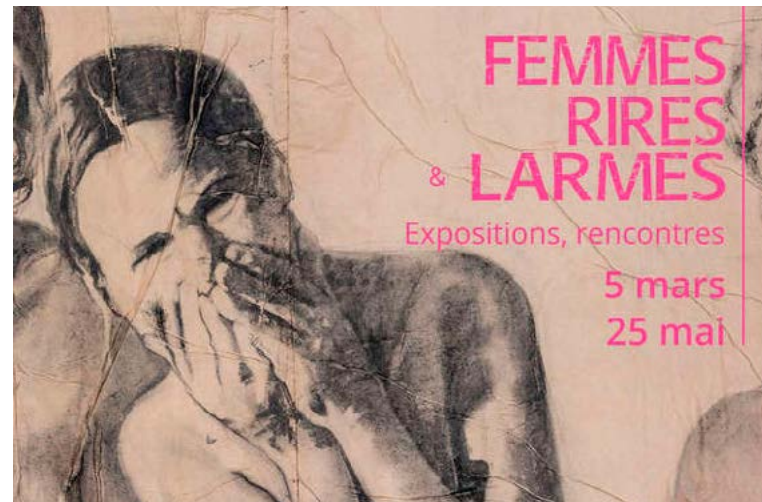
Albertville
MUSÉE D'ART ET D'HISTOIRE D'ALBERTVILLE
© Service Patrimoine Ville d'Albertville



Albertville
MUSÉE D'ART ET D'HISTOIRE D'ALBERTVILLE
© Musée d'art et d'histoire d'Albertville



Chambéry
MUSÉE DES BEAUX-ARTS
© Didier Gourbin / Grand Chambéry



Chambéry
MUSÉE DES BEAUX-ARTS
© Grand Chambéry

Haute-Savoie



Thonon-les-Bains
MUSÉE DU CHABLAIS
© Musées Thonon



Rumilly
NOTRE HISTOIRE - MUSÉE DE RUMILLY
© Musée de Rumilly



Thonon-les-Bains
MUSÉE DU CHABLAIS
© Musées Thonon



Thonon-les-Bains
MUSÉE DU CHABLAIS
© Musées Thonon



Bonnes visites !